

VÝROČNÍ ZPRÁVA



Regionálního muzea v Náchodě za rok 2014

1. ÚVOD

1.1. ZÁKLADNÍ ÚDAJE	4
1.2. HODNOCENÍ ČINNOSTI S VÝHLEDEM NA ROK 2015	5
1.3. INFORMACE O STANDARDIZOVANÝCH VEŘEJNÝCH SLUŽBÁCH ORGANIZACE	6
1.4. PERSONÁLNÍ OBLAST	8

2. PREZentační činnost 11

2.1. STÁLÉ EXPOZICE

2.2. VÝSTAVNÍ ČINNOST V ROCE 2014

a) Náchod	13
- Čp. 18	
- Výstavní síň	
- Stará radnice	
b) Hronov	16
- Rodný domek Aloise Jirásky	
- Jiráskovo muzeum	
c) Police nad Metují	17
- Klášter	
- Škola	
d) Výstavy mimo objekt RMN	17

2.3. OSTATNÍ PREZentační činnost

a) Přednášky pro školy	17
b) Přednášky pro veřejnost	18
c) Ostatní akce pro veřejnost	19
d) Doprovodné programy	20
e) Ediční a vydavatelská činnost	21
f) Muzeum v médiích	21

3. NÁVŠTĚVNOST 23

4. PRÁCE SE SBÍRKOU 27

5. BADATELÉ A VĚDECKÁ ČINNOST 31

6. HOSPODAŘENÍ ORGANIZACE 37

6.1. Výnosy a náklady	38
6.2. Finanční majetek	39
6.3. Dotace, dary	39
6.4. Investice	39
6.5. Zakázky	40
6.6. Autoprovoz	40
6.7. Nakládání s majetkem	40
6.8. Tvorba a čerpání peněžních fondů	41
6.9. Kontrolní činnost	42
6.10. Inventarizace	42



1. ÚVOD

Výroční zpráva Regionálního muzea v Náchodě za rok 2014



1. ÚVOD

1.1. ZÁKLADNÍ ÚDAJE

Oficiální název:	Regionální muzeum v Náchodě
Adresa:	Masarykovo náměstí čp. 1, Náchod, PSČ 547 01
Zřizovatel:	Krajský úřad Královéhradeckého kraje, Pivovarské náměstí 1245, Hradec Králové, PSČ 500 03
Statutární zástupce:	Mgr. Petr Landr
IČO:	00084930
DIČ:	není plátcem daně dle zák. č. 588/1992
Bankovní spojení:	KB Náchod, č. ú. 2033-551/0100
Telefon:	491 423 248
Mobil:	724 156 909
E-mail1:	muzeumna.ekonom@seznam.cz
E-mail2:	muzeumna.reditel@seznam.cz
www stránky:	http://rmn.wz.cz
Působnost muzea:	regionální
Právní postavení:	příspěvková organizace s právní subjektivitou

Pobočky:	
Správní budova:	Masarykovo náměstí 1, 547 01 Náchod, tel. 491 423 248
Stálá expozice:	Masarykovo náměstí 18, 547 01 Náchod, tel. 491 433 722
Výstavní síň:	Tyršova 247, 547 01 Náchod
Pevnost Dobrošov:	Dobrošov u Náchoda, 549 21 Česká Čermná, tel. 491 426 047
Jiráskovo muzeum Hronov:	Jiráskovo divadlo, 549 31 Hronov
Rodný domek A. Jiráska:	Jiráskova 90, 549 31 Hronov, tel. 491 483 538
Muzeum města Police nad Metují:	Klášteř 1, 549 54 Police nad Metují
Stará polická škola:	Hvězdecká 15, 549 54 Police nad Metují

Regionální muzeum v Náchodě je příspěvkovou organizací zřízenou Královéhradeckým krajem. Je zapsána v obchodním rejstříku vedeném u Krajského soudu v Hradci Králové v oddílu Pr, vložce číslo 690. Aktuální zřizovací listina Regionálního muzea v Náchodě byla schválena zastupitelstvem Královéhradeckého kraje dne 10. září 2009.

Tato zpráva o činnosti za rok 2014 je zpracována dle osnovy obsažené ve Směrnici č. 7 Rady Královéhradeckého kraje k řízení příspěvkových organizací zřizovaných krajem a obchodních společností založených krajem.

1.2. HODNOCENÍ ČINNOSTI S VÝHLEDEM NA ROK 2015

V roce 2014 činnost muzea v mnoha směrech navazovala na trendy předchozího období započaté po nástupu nového ředitele.

Výstavní program byl i v roce 2014 zaměřen na prezentování poměrně široké skupiny historických témat, a to s důrazem na prezentaci sbírek muzea doplněnou o zápůjčky z partnerských muzeí. Stálým problémem je enormní počet výstav, který je zvládán jen s výjimečným úsilím pracovníků muzea a kolegiální pomoci pracovníků partnerských muzeí, kteří nám v roce 2014 zapůjčili celkem 1115 sbírkových předmětů. Snížení počtu výstav, resp. jejich prodloužení na druhou stranu přináší potenciální problém udržení, resp. snahy o zvýšení úrovně návštěvnosti. Cesta nepochybně vede přes hledání nových forem a prohlubování stávajících forem komunikace se stálými i potenciálními návštěvníky.

Jednou z nich je edukační činnost. V roce 2014 bylo spektrum aktivit muzea rozšířeno o hojně navštěvované edukační programy cílené především na školní mládež. V této práci budeme pokračovat, přičemž zaměření chceme postupně rozšířit i na další věkové skupiny.

Další z forem komunikace, kterou jsme v roce 2014 začali realizovat, je vydávání Náchodských muzejních novin, které budou sloužit jak k propagaci muzea, tak k publikování populárně naučných textů. V roce 2014 vyšlo prozatím jedno číslo, ve vydávání však budeme s půlroční periodicitou pokračovat i nadále.

Započatá aktivní archeologická činnost je nejen zajímavým zdrojem posílení rozpočtu muzea, ale znamená i kýžené rozšiřování sbírek. V neposlední řadě výrazně posiluje obraz muzea jako odborné instituce.

Převážná část vlastních výnosů je tvořena finančním výtěžkem ze vstupného, který vlivem rozšíření otevírací doby na Pevnosti Dobrošov o něco stoupl, další část výnosů tvoří zmíněné finanční prostředky získané z archeologických výzkumů, jejichž fakturovaná výše však meziročně klesla. Hospodaření muzea na straně výdajů zůstalo v adekvátních mezích. Především díky čerpání z investičního fondu se pak například podařilo provést dílčí stavební úpravy v novém depozitáři, dále vybavit část depozitářů novým nábytkem a opatřit některé nové výstavní vitríny.

Muzejní sbírka byla rozšířena o sbírkové předměty pře-

devším z vlastních sběrů (archeologie), převody z pozůstalostí od státu (Úřad pro zastupování státu ve věcech majetkových), nově však i častějšími nákupy. Během celého roku probíhalo ošetřování sbírkových předmětů muzejními konzervátory, jeden předmět byl díky ministerské dotaci odborně restaurován externím pracovníkem.

Ve sledovaném roce bylo rovněž muzeum spolufinancováno městy Náchod, Hronov a Police nad Metují. Tuto oboustrannou spolupráci lze hodnotit velmi pozitivně.

V personální oblasti došlo na přelomu roku 2014 a 2015 k některým změnám souvisejícím s generační obměnou i se započatou snahou reorganizovat a zefektivnit personální strukturu muzea. Při této personální obměně se jeví jako vhodné reorganizovat sbírkové kompetence,



Pohled do praporové síně muzea v Náchodě, 30. léta 20. stol.

čemuž také napomáhá opatření a postupné vybavování nového depozitáře, který umožňuje účelnější, promyšlenější uložení a rozložení sbírek. Jejich reorganizace spolu s větším propracováním evidenčních pomůcek povede k hlubšímu poznání sbírkových fondů, k lepší péči o sbírky i k jejich lepší využitelnosti.

Změny se do budoucna nevyhnou ani stávajícím expozicím, především expozici Dějin Náchoda a Náchodska. Na základě stavebního projektu vypracovaného v roce 2014 (stavební povolení jsme obdrželi na počátku roku 2015) bude nyní její prostor rozšířen na úkor stávajícího příručního depozitáře, což umožní adekvátnějším způsobem prezentovat období pravěku s ohledem na moderní trendy výstavnictví. V roce 2015 bude zadána studie stavby – opravy a rozšíření návštěvnického centra Pevnosti Dobrošov, aby následně mohly být zajištěny finanční prostředky na opatření stavebního projektu a v návaznosti na něj i na samotnou realizaci přestavby objektu, který od svého vzniku již technicky i morálně zastaral.

V návaznosti na zajištění finančních prostředků budou pokračovat stavební úpravy v novém depozitáři v Kladské ulici i jeho dovybavování depozitářním nábytkem.



Náchod - muzeum

1.3. INFORMACE O STANDARDIZOVANÝCH VEŘEJNÝCH SLUŽBÁCH ORGANIZACE

Standard územní dostupnosti

Regionální muzeum v Náchodě je součástí sítě poskytovatelů standardizovaných veřejných služeb ve smyslu zákona č. 483/2004 Sb., kterým se mění zákon č. 122/2000 Sb. o ochraně sbírek muzejní povahy a změně některých dalších zákonů ve znění zákona č. 186/2004 Sb.

Standard časové a ekonomické dostupnosti

Záměrem organizace je vytvářet s ohledem na aktuální ekonomickou situaci cenovou politiku vstupného do výstavních prostor tak, aby umožňovala bezproblémovou dostupnost všem sociálním vrstvám obyvatelstva se zřetelem na děti a mládež, seniory a osoby se zdravotním postižením.

O programech organizace v příslušném roce je veřejnost informována pomocí vlastních webových stránek, facebooku a v rámci standardní propagace plakáty a pozvánkami k jednotlivým akcím. Výstava „Tvář v tvář – posmrtné masky osobností kulturní a politické historie“ pak byla prostřednictvím plakátů propagována i v širokém regionu včetně Hradce Králové.

Otevírací doby a vstupné v jednotlivých objektech:

1) Stálá expozice

Náchod, Masarykovo náměstí čp. 18

Otevírací doba a vstupné:

Celoročně 9.00 – 12.00 a 13.00 – 17.00
denně kromě pondělí

Vstupné stálá expozice + výstavy:

Plné vstupné (dospělí): 35,- Kč

Snížené vstupné (děti od 6 let, studenti, senioři): 20,- Kč

Děti do 6 let: zdarma

Držitelé průkazů AMG, NPÚ a učitelé jako

doprovod školní výpravy: zdarma

Slevy na vstupném – 10% pro držitele Rodinných pasů

Plné vstupné (dospělí): 30,- Kč

Snížené vstupné (děti od 6 let, studenti, senioři): 15,- Kč

Fotografování:

20,- Kč

2) Výstavní síň, Náchod, Tyršova čp. 247

Otevírací doba a vstupné:

Úterý až neděle 9.00 – 12.00 a 13.00 – 17.00
pouze v době konání výstavy



Pevnost Dobrošov

Vstupné:

Plné vstupné (dospělí): 20,- Kč

Snížené vstupné (děti od 6 let, studenti, senioři): 15,- Kč

Děti do 6 let: zdarma

Držitelé průkazů AMG, NPÚ a učitelé jako
doprovod školní výpravy: zdarma

Fotografování:

15,- Kč

3) Národní kulturní památka Pevnost Dobrošov

Dobrošov u Náchoda

Srub Zelený

Otevírací doba a vstupné:

Duben:

Úterý až neděle 10.00 – 12.00 a 13.30 – 16.00

Říjen:

Úterý až neděle 10.00 – 16.00

Květen, červen:

Úterý až neděle 10.00 – 12.00 a 13.30 – 18.00

Červenec, srpen:

Každý den 10.00 – 18.00

Září:

Úterý až neděle 10.00 – 18.00



Listopad až březen:

Otevřeno pouze pro předem objednané výpravy ve sjednanou dobu

Vstupné:

Plné vstupné (dospělí): 80,- Kč
Snižené vstupné (děti od 6 let, studenti, senioři): 40,- Kč
Děti do 6 let: zdarma
Speciální vstupné – pes: 40,- Kč

Fotografování: 30,- Kč

Příplatky:

Příplatky jsou účtovány za prohlídky konané mimo běžnou otevřací dobu (v časných ranních nebo večerních hodinách, v pondělí, v období od listopadu do března), a to až do výše 100% základního vstupného.

Slevy:

Slevy jsou poskytovány u mimořádných příležitostí, jako jsou: Den muzeí, Den památek, Den evropského kulturního dědictví

Pěchotní srub N-S 73 Jeřáb

Otevřací doba a vstupné:
Pouze o státních svátcích (1.5. a 8.5., 5.7. a 6.7., 28.9., 28.10.)

Jako součást prohlídky pevnosti v ceně vstupného, samostatná prohlídka 40,- Kč

4) Rodný domek Aloise Jiráska v Hronově

Hronov, Jiráskova čp. 90

Otevřací doba a vstupné:

Květen:

Pouze v sobotu, neděli a o státních svátcích
9.00 – 12.00 a 13.00 – 16.30

Červen až srpen:

Denně kromě pondělí 9.00 – 12.00 a 13.00 – 16.30

Září a říjen:

Pouze v sobotu, neděli a o státních svátcích
9.00 – 12.00 a 13.00 – 16.30

Plné vstupné (dospělí): 30,- Kč
Snižené vstupné (děti od 6 let, studenti, senioři): 15,- Kč
Děti do 6 let: zdarma
Držitelé průkazů AMG, NPÚ a učitelé jako doprovod školní výpravy: zdarma

Slevy na vstupném – 10% pro držitele Rodinných pasů

Plné vstupné (dospělí): 27,- Kč
Snižené vstupné (děti od 6 let, studenti, senioři): 13,- Kč

Fotografování: 15,- Kč

5) Jiráskovo muzeum v Hronově

Hronov, Divadlo A. Jiráska, náměstí Čs. armády čp. 500

Otevřací doba a vstupné:

Květen:

Pouze v sobotu, neděli a o státních svátcích
9.00 – 12.00 a 13.00 – 16.30

Červen až srpen:

Denně kromě pondělí 9.00 – 12.00 a 13.00 – 16.30

Září a říjen:

Pouze v sobotu, neděli a o státních svátcích
9.00 – 12.00 a 13.00 – 16.30

Plné vstupné (dospělí): 30,- Kč
Snižené vstupné (děti od 6 let, studenti, senioři): 15,- Kč



Panský pokoj

Děti do 6 let: zdarma
Držitelé průkazů AMG, NPÚ a učitelé jako doprovod školní výpravy: zdarma

Slevy na vstupném – 10% pro držitele Rodinných pasů

Plné vstupné (dospělí): 27,- Kč
Snižené vstupné (děti od 6 let, studenti, senioři): 13,- Kč

Fotografování: 15,- Kč

6) Muzeum města Police nad Metují

Police nad Metují, Komenského náměstí, Klášter čp. 1

Otevřací doba a vstupné:

Květen:

Pouze v pátek, sobotu, neděli a o státních svátcích
9.00 – 12.00 a 13.00 – 16.30

Červen až září:

Denně kromě pondělí 9.00 – 12.00 a 13.00 – 16.30

Říjen až duben:

Otevřeno pouze pro předem objednané výpravy ve sjednanou dobu

Plné vstupné (dospělí): 30,- Kč
Snižené vstupné (děti od 6 let, studenti, senioři): 15,- Kč
Děti do 6 let: zdarma
Držitelé průkazů AMG, NPÚ a učitelé jako doprovod školní výpravy: zdarma

Slevy na vstupném – 10% pro držitele Rodinných pasů

Plné vstupné (dospělí): 27,- Kč
Snižené vstupné (děti od 6 let, studenti, senioři): 13,- Kč

Vstupné zdarma pro všechny návštěvníky:

Během Muzejní noci pořádané v rámci celostátní akce Noc kostelů 23. 5. 2014, 19.00 – 23.30 hod.
Na Den otevřených dveří u příležitosti státního svátku 28. října, 9.00 – 12.00 a 13.00 – 16.00 hod.

Fotografování: 15,- Kč



7) Stará škola „Dřevěnka“ Police nad Metují

Police nad Metují, Hvězdecká čp. 15

Otevírací doba a vstupné:

Stará škola slouží jako výstavní prostor a je samostatně otevřena pouze v době příležitostných výstav a předvádění řemesel.

Mimo tyto akce lze o prohlídku požádat ve stálé expozici Muzea města Police nad Metují v klášteře (otevírací doba viz výše) jako součást prohlídky muzea. Mimo sezonu mohou organizované skupiny navštívit budovu staré školy po předchozí telefonické domluvě.

Plné vstupné (dospělí): 20,- Kč
 Snížené vstupné (děti od 6 let, studenti, senioři): 10,- Kč
 Děti do 6 let: zdarma
 Držitelé průkazů AMG, NPÚ a učitelé jako doprovod školní výpravy: zdarma

Slevy na vstupném – 10% pro držitele Rodinných pasů

Plné vstupné (dospělí): 18,- Kč
 Snížené vstupné (děti od 6 let, studenti, senioři): 9,- Kč

Fotografování: 15,- Kč



Police nad Metují - Stará škola

1.4. PERSONÁLNÍ OBLAST

Struktura a počty zaměstnanců

K datu 31. 12. 2014 bylo v RMN 16 kmenových odborných pracovníků na hlavní pracovní poměr (z toho 12 zaměstnanců na celý úvazek, 1 zaměstnankyně na mateřské dovolené, 1 zaměstnanec na úvazek 0,8, 1 zaměstnanec na úvazek 0,6 a dále 1 zaměstnanec na dotované pracovní pozici ÚP v Náchodě). Dále bylo k 31. 12. 2014 ve stavu 9 pracovníků-brigádníků – DPP, DPČ na pozicích průvodce-pokladník.

Přírůstky a úbytky zaměstnanců

U evidenčního počtu kmenových zaměstnanců došlo v třetím čtvrtletí 2014 k nárůstu o 2 pracovnice. Od 1. 7. 2014 nastoupila na pozici muzejního pedagoga Mgr. Veronika Mesnerová, DiS. a dále od 1. 7. 2014 na pozici historika, správce depozitáře Mgr. Simona Hencová. V rámci postupné reorganizace bylo zrušeno místo etnografa s výpovědí Mgr. Vladimíru Svatoňovi k 31. 12. 2014. Dále došlo k reorganizaci v rámci Pevnosti Dobrošov s výpovědí správci objektu Josefu Farářovi k 31. 1. 2015. Na základě smlouvy s ÚP v Náchodě byla v průběhu roku 2014 dotována pracovní pozice dokumentátora – Mgr. Jan Hamerský. Tento program byl ukončen k 31. 12. 2014 a na základě jeho vyhodnocení bude v roce 2015 hledána forma další spolupráce s ÚP v Náchodě.

V roce 2014 došlo na základě analýzy organizační struktury a pracovních činností jednotlivých pracovníků v rámci muzea k reorganizaci, resp. k posílení pedagogické a edukační činnosti muzea a posílení propagace jeho činnosti směrem k širší veřejnosti.

Sezonní pracovníci na pracovní pozici pokladní-průvodce byli průběžně zaměstnáváni v návaznosti na potřeby organizace v průběhu celého roku s tím, že hlavní sezona probíhala v období od 1. 5. 2014 do 31. 10. 2014, a to v závislosti na postupném nástupu zájmu veřejnosti, s kulminací v měsících červenci a srpnu. V roce 2014 bylo uzavřeno celkem 37 dohod o provedení práce, 6 dohod o pracovní činnosti a dále byly v průběhu hlavní turistické sezony uzavřeny 3 smlouvy na pracovní poměr na dobu určitou.

Celkové čerpání mzdových prostředků:

Hrubé mzdy skutečně vyplacené, vč. odstupného	4 404 702,- Kč
Mzdové prostředky – účet 521 – C. I výkaz zisku (včetně započtení refundace ÚP a dohadné položky)	4 268 200,- Kč

Celkem mzdové prostředky po zahrnutí refundace ÚP a dohadné položky za nevyčerpanou dovolenou činily 4 268 200,- Kč. Stanovený limit mzdových prostředků 4 800 000,- Kč nebyl překročen.

Plánované členění zaměstnanců dle kategorie práce

Plánovaný počet 19,5 přepočtených pracovníků vycházel v roce 2014 z potřeb regionálního muzea pro zabezpečení plného rozsahu činností daných zřizovací listinou; Radou KHK byl usnesením č. RK/7/342/2014 schválen jako sledovaný ukazatel. Skutečný stav přepočtených pracovníků v roce 2014 byl 18,26.

Kategorie práce:

Ředitel RMN
 – Mgr. Petr Landr
 Vedoucí sbírkového oddělení RMN
 – Mgr. Blanka Nešetřilová
 Vedoucí ekonomického úseku RMN
 – Ing. Petr Kosař
 Správce objektu
 – NKP Pevnost Dobrošov – Josef Farář
 Archeolog, správce objektu v Polici nad Metují
 – Mgr. Jan Tůma
 Fotograf, grafik, výtvarník, kurátor sbírek
 – Alžběta Spíšková
 Knihovnice, pokladní
 – Mgr. Pavlína Nývltová
 Konzervátor, kurátor sbírek a správce objektu výstavní síně
 – Marcela Meisnerová
 Konzervátor
 – Vlastimil Pibil, DiS.
 Správce objektu stálé expozice muzea, pokladní, průvodce
 – Jan Chmelař
 Kurátor sbírkových fondů, správce objektů v Hronově
 – Mgr. Boris Ekrť



Náchod výstavní síň

Etnograf, kurátor sbírkových fondů

– Mgr. Vladimír Svatoň – do 31. 12. 2014

Muzejní pedagog

– Mgr. Veronika Mesnerová, DiS.

Historik, kurátor sbírek

– Mgr. Simona Hencová

Dokumentátor

– Mgr. Jan Hamerský – do 31. 12. 2014 dotované místo ÚP

Kurátor sbírkových fondů

– Mgr. Mariana Poláková – mateřská dovolená

Průvodci, pokladní – sezonní pracovníci: Anna Bubeníčková, Karolína Čápková, Mgr. Alena Čtvrtečková, Alena Fiedlerová, Květoslava Francová, Ondřej Gelbič, Ester Hanušová, Stanislava Hornychová, Jitka Hýlenová, Ralf Janek, Marie Knittelová, Ondřej Kolařík, Markéta Konečná, Tomáš Lelek, Tereza Lindrová, Pavel Lokvenc, Petr Máčka, Samuel Mareš, Timotej Mareš, Klára Mrštinová, Kristina Nováková, Mgr. Alina Petričenko, Debora Ritschelová, Bc. Markéta Rošková, Pavel Roubík, Adam Spišek, Bc. Barbora Stehlíková, Miloš Svoboda, Eva Szabová, Božena Škopová, Lubor Šušlík, Richard Švanda, Věra Tejchmanová, Daniela Urbanová, František Vysoký

Struktura zaměstnanců k 31. 12. 2014

Dle vzdělání:

vysokoškolské magisterské a vyšší	11
vysokoškolské bakalářské	0
odborné střední, úplné středoškolské	4
vyšší odborné	1
základní	0

Dle věku:

20 – 30 let	4
30 – 40 let	3
40 – 50 let	4
50 – 60 let	3
60 a více	2

Platové třídy, průměrná mzda

Zařazování pracovníků do platových tříd vychází z obecně závazných předpisů pro tuto oblast, zejména pak Ka-

talogu prací ve veřejných službách a správě, resp. Přílohy 1 stupnice platových tarifů podle platových tříd a stupňů pro zaměstnance uvedené v §5 odst. 1. Dle nařízení vlády došlo k 1. 11. 2014 nárůstu tabulkové základní mzdy o 3,5 %.

Platové třídy:

ředitel muzea	tř. 12
odborní pracovníci – průvodkyně	tř. 4 - 8
ostatní odborní pracovníci rozpětí	tř. 9 - 10
ekonom muzea, archeolog, vedoucí sbírkového odd.	tř. 11

Průměrná hrubá hodinová mzda v roce 2014 byla ve výši 116,53 Kč. Průměrná hrubá měsíční mzda všech zaměstnanců RMN při přepočtu na úvazek 1 včetně odměn, náhrad, odstupného a roční cílové odměně ředitele RMN je 20.101,- Kč hrubého. Průměrný plat zaměstnanců je ovlivňován skutečností, že celkem 3 pracovníci z celkového počtu 16 kmenových zaměstnanců dosáhli vzhledem k dosažené a započítané praxi maximálního platového stupně ve své platové třídě.





Náchod - muzeum



2. PREZENTAČNÍ ČINNOST

Výroční zpráva Regionálního muzea v Náchodě za rok 2014



2. PREZentační činnost

V roce 2014 Regionální muzeum v Náchodě realizovalo 29 výstav. V prostorách muzea je otevřeno 5 stálých expozic a proběhlo 21 krátkodobých výstav. Mimo objekty Regionálního muzea v Náchodě to pak byly další 3 výstavy.

2.1. STÁLÉ EXPOZICE

Náchod – Masarykovo náměstí 18

Od roku 2000, kdy byla po přestěhování z prostor náchodského zámku otevřena v čp. 18 expozice Dějin Náchoda a Náchodska, je tato expozice hlavní stálou výstavou muzea. Zabývá se obdobím od pravěku do roku 2000 a prezentuje širokou škálu sbírkových předmětů. Jsou představeny v chronologickém sledu, kdy v přízemí je zastoupeno období od pravěku do 16. století a v prvním patře období od 17. do konce 20. století. Expozice je doplněna sedmi dioramaty s celkem dvaceti šesti figurínami. Výstavní prostor byl v uplynulém období opravován a částečně doplňován. Expozice je stále odborně akceptována pro svou historiografickou korektnost, ale postupně návštěvnický zastarává svým jednostranným způsobem prezentace. V uplynulém ob-



dobí se hledaly možnosti jejího rozšíření. Prvním praktickým krokem bylo připravení návrhu rozšíření expozice pravěku do prostor stávajícího příručního depozitáře. Byl vypracován stavební projekt a v nadcházejícím roce budou tyto úpravy realizovány. Bývalá pracovní výtvarníka byla přebudována pro potřeby krátkodobých výstav a edukace (viz níže). V návaznosti na řešení technických



problémů by v příštím roce měla být přebudována podle již připravené architektonické studie pokladna muzea. Potenciálně bude možné řešit i využití půdy budovy pro prezentační účely.

Hronov – Rodný domek Aloise Jiráska

Rodný domek Aloise Jiráska od roku 1925 vlastní město Hronov, které tuto původní lidovou architekturu z konce 18. století nechalo v 50. letech zásadně zrekonstruovat. Nyní jej spravuje na základě smlouvy Regionální muzeum v Náchodě. Tento objekt, ve kterém se v roce 1851 narodil Alois Jirásek, nabízí k expozičním a výstavním účelům jen světnici, světničku a síň. Vybaven je pekařským zařízením a lidovým nábytkem. Prostor rodného domku je využíván také pro krátkodobé výstavy, na tuto expozici navazuje muzeum Aloise Jiráska.

Hronov – Muzeum Aloise Jiráska



V druhém patře divadla Aloise Jiráska na hronovském náměstí je umístěna stálá expozice Jiráskova muzea. Jiráskovo muzeum v Hronově, které vzniklo v roce 1908, se v 80. letech stalo součástí dnešního Regionálního muzea v Náchodě. Původní, v roce 2002 renovovaná, expozice je věnována životu a dílu Aloise Jiráska, ale návštěvníci se zde mohou seznámit i s dalšími hronovskými rodáky a dějinami města. Prostor expozice poskytuje, byť se značnými limity, i prostor pro krátkodobé výstavy.

Police nad Metují – Klášter

V 80. letech 20. století bylo přičleněno k dnešnímu Regionálnímu muzeu v Náchodě i bývalé městské muzeum v Polici nad Metují. Expozice tohoto muzea je umístěna v prostorách historického benediktinského kláštera, kde je nyní v nájmu. Prezentuje především sbírky bývalého městského muzea, ale také sbírku nábytku Regionálního muzea v Náchodě a původní byt opata včetně soukromé kaple. Na stálou expozici navazuje prostor chodby, který je využíván pro krátkodobé výstavy.

Police nad Metují – Stará škola

V patře staré roubené školy je umístěna stálá expozice prezentující historii školy i životního stylu rodiny učitele na počátku 20. století. V přízemí jsou ukázky dvou školních tříd, které připomínají dobu 30. let 20. století. Byt v prvním patře je zařízen převážně nábytkem ze sbírek

RMN. Vystavené nádobí, oblečení, prádlo a další vybavení pochází ze sbírek paní Šťovíčkové a Hejnové, členek Cechu panen rukodělných, a z darů občanů Police nad Metují.



Pevnost Dobrošov

Pevnost Dobrošov je přes několikaleté oboustranné intenzivní jednání zatím stále majetkem Armády České republiky. V roce 1969 byla veřejnosti zpřístupněna prostřednictvím dnešního Regionálního muzea v Náchodě, které ji přes čtyřicet let spravuje. Vznikla jako součást předválečného pohraničního opevnění Československa v letech 1937 a 1938. Návštěvníkům je zpřístupněn dělostřelecký srub Zelený a pěchotní srub Můstek. Výjimečně se jim otevírá i pěchotní srub Jeřáb. Před vstupem do srubu Zelený je provozní budova muzea, která je v majetku Královéhradeckého kraje. Ve výstavní síni provozní budovy je umístěna stálá expozice představující mimo jiné miniaturu

československé armády z roku 1938 čítající přes 1300 figurek vojáků, cca 120 koní a nepočítaně kusů vojenské techniky a dalšího vybavení vytvořeného v poměru 1:28 panem Luborem Šušlíkem. Návštěva podzemní pevnosti je provázena kvalifikovanými průvodci s výkladem v českém jazyce, za příplatek i ve světových jazycích. Přes obecně klesající tendenci návštěvnosti našich muzeí patří pevnost Dobrošov stále k nejnavštěvovanějším objektům v regionu. Dlouhodobě se však s klesající tendencí budeme muset vypořádat mimo jiné rozšířením služeb. Nabízí se aktivnější prezentační využívání objektu Jeřáb, oprava a rozšíření provozní budovy tak, aby lépe vyhovovala aktuálním požadavkům návštěvníků, především pro předškolní a školní děti, v úvahu rovněž přichází vybudování herních prvků v areálu pevnosti.

2.2. VÝSTAVNÍ ČINNOST V ROCE 2014

a) Náchod – Masarykovo náměstí 18

Čp. 18 na Masarykově náměstí v Náchodě je budovou v majetku Královéhradeckého kraje. Kromě stálé expozice k dějinám Náchoda je pro účely krátkodobých výstav využíván tzv. přednáškový salonek a chodba v přízemí. Zatímco výstavní salonek je určen pro menší výstavy s užitím trojrozměrných předmětů a výstavních panelů, chodba slouží převážně pro dvourozměrné prezentace. V průběhu roku došlo k rozšíření výstavních ploch o bývalou pracovnu výtvarníka – prostor byl vybaven novými vitrinami a stoly. Tento nový prostor je využíván k rozšíření výstavní plochy pro krátkodobé výstavy i jako dílna pro dětské edukační programy. Došlo také k renovaci části výstavního zařízení používaného při krátkodobých výstavách.

V roce 2014 se zde konaly tyto výstavy:

Vánoce v Mexiku a exotické betlémy

19. 11. 2013 – 19. 1. 2014

Kurátor: Mgr. Vladimír Svatoň

Výstava poskytla pohled na slavení Vánoc v oblasti střední Ameriky. Přinesla nejen zajímavé příklady betlémů z oblasti Mexika a okolních států, ale pomocí série reportážních fotografií umožnila návštěvníkům nahlédnout do reality pro nás netradiční kulturní synkrezé festivit. Výstava byla doplněna doklady slavnostního i každodenního odívání.

Krása středověkých kamen

11. 2. 2014 – 4. 5. 2014

Kurátor: Mgr. Petr Landr, Mgr. Jan Tůma

Výstava byla věnována dochovaným středověkým keramickým kachlům a jejich výzdobě. Návštěvníci se mohli seznámit s významem středověkých kachlových kamen a jejich vývojem. Muzeum vybralo reprezentativní soubor kachlů především z 15. a 16. století z oblasti východních Čech. Zaujaly především svou výtvarnou výzdobou, která čerpala náměty z bible, mytologie i každodenního života. Návštěvníky také upoutal model kachlových kamen v reálné velikosti, připraven byl i kreativní doprovodný program, určený především pro ty nejmenší.

Krása středověkých kamen

15. a 16. století



Regionální muzeum
v Náchodě

od 11. února
do 4. května 2014




Výstava bude věnována dochovaným středověkým keramickým kachlům a jejich výzdobě.

**budova muzea, Masarykovo náměstí 18 v Náchodě
otevřeno denně mimo pondělí 9 - 12 a 13 - 17 hodin**



Prima sezona

11. 5. – 18. 5. 2014

Kurátor: Prima sezona

V rámci festivalu náchodská Prima sezona je tradičně na týden poskytnut prostor salonku a chodby v čp. 18 pro výstavu studentských výtvarných prací a fotografií. I když se muzeum nepodílí na její koncepci, spoluprvtává instalaci a plně zajišťuje její chod. Tradičně je navštěvována na především účastníky festivalu.

Tváří v tvář – posmrtné masky osobností kulturní a politické historie

28. 5. 2014 – 31. 8. 2014

Kurátor: Mgr. Jan Hamerský

Výstava prezentovala zajímavé sbírkové předměty – posmrtné masky a vizuálně příbuzné předměty – etnografické masky. Výběr posmrtných masek byl impozantním přehledem domácích i zahraničních osobností kultury, politiky a vědy především z období druhé poloviny 19. století a počátku 20. století. Návštěvníci se seznámili nejen s kulturními a uměleckými konotacemi snímání posmrtných masek, ale i významem snímání etnografických masek pro antropologický výzkum. Výstava byla doplněna krátkými biogramy osobností na panelech a dobovými videosekvencemi prezentovanými v digitálních rámečcích. V rámci doprovodného programu si děti mohly vytvořit z papíru svou masku. Prezentovány byly posmrtné masky ze sbírek Národního muzea, Památníku národního písemnictví, Regionálního muzea v Náchodě a Oblastního muzea v České Lípě.

Výstava byla realizována ve spolupráci s Národním muzeem jako součást výstavního cyklu NM „Smrt – nevšední výstavní cyklus o životě“.

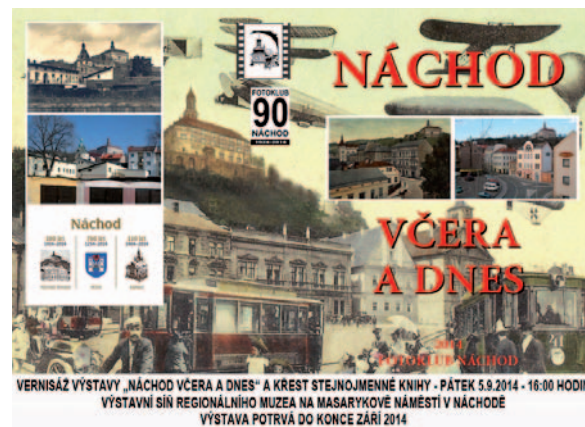


Náchod včera a dnes

5. 9. 2014 – 16. 11. 2014

Kurátor: Fotoklub Náchod

Výstava připravená členy Fotoklubu Náchod ukázala ve fotografiích měnící se podobu města v minulosti a současnosti. Prezentace byla jedním z výstupů dlouhodobého projektu Fotoklubu, který k historickým fotografiím starého Náchoda pořizuje aktuální fotografie. V rámci vernisáže výstavy byla také pokřtěna stejnojmenná publikace, vydaná Fotoklubem ve spolupráci s městem Náchodem. Výstava i kniha byly věnovány devadesátému výročí založení náchodského Klubu fotografů amatérů. Byť se muzeum nepodílelo na koncepci výstavy, spoluprvtávalo instalaci a plně zajišťovalo její chod.



Krásy s vůní perníku

25. 11. 2014 – 1. 2. 2015

Kurátor: Mgr. Blanka Nešetřilová

Návštěvníci této výstavy mohli obdivovat na 150 jednoduchých i velmi složitých vyřezávaných dřevěných forem, do kterých bylo v minulosti tlačeno perníkové těsto. Ty jednodušší bývaly často prací samotných perníkářů, ty složitější dílem profesionálních rezbářů. Návštěvníci moh-



li také sledovat, jak se v minulosti měnily tvary perníků od motivů světců, přes husary až po dnes nejoblíbenější srdce. Výstava byla doplněna o program pro školy – perníkářskou dílnu.

Náchod – Výstavní síň

Výstavní síň Regionálního muzea v Náchodě je umístěna v budově náchodské základní umělecké školy a muzeum má tento prostor dlouhodobě pronajat. Vybaven je moderními vitrínami od firmy Lotech a slouží pro krátkodobé výstavy. Velkou slabinou je chybějící klimatizace, což je zvláště v létě poněkud limitující jak pro vystavované sbírky, tak pro návštěvníky. V závěru roku byla výrazně rozšířena otevírací doba, lépe vyhovující požadavkům návštěvníků muzea.

V roce 2014 se zde konaly tyto výstavy:

Křehké kouzlo Vánoc. Výstava vánočních ozdob

27. 11. 2013 – 15. 1. 2014

Kurátor: Mgr. Blanka Nešetřilová

Na základě důkladného studia dějin a technologií výroby tradičních skleněných vánočních ozdob z oblasti východních Čech i dalších přilehlých regionů a pomocí široké skupiny vstřícných půjčitelů byla připravena hojně navštěvená výstava vánočních ozdob. Sestavena byla ze stovek vánočních ozdob a doplněna o doklady jejich výroby a výzdoby, včetně množství fotografických dokladů s tematikou Vánoc dokreslujících mimo jiné i proměnu vánočních stromků či dárků především ve 2. polovině 20. století. Návštěvníci mohli také zhlédnout videosekvenci dokumentující současnou výrobu vánočních ozdob. Výstava byla doplněna o pořádané workshopy, v rámci kterých si žáci základních škol mohli vyzkoušet výrobu ozdob ze skleněných foukaných perel.

Náchod – Evropské město sportu 2013

5. 2. 2014 – 9. 3. 2014

Kurátor: Město Náchod

Cílem výstavy bylo představit sportovní činnost v Náchodě. Jednotlivá sportovní odvětví byla uvozena historickým ohlédnutím za dějinami toho kterého sportu v Náchodě, přičemž významné místo bylo věnováno nejúspěšnějším sportovcům, kteří město Náchod reprezentovali a reprezentují. Výstava byla připravena ve spolupráci několika

institucí – Občanského sdružení Náchodský sport pro všechny, Sportovních zařízení města Náchoda, Regionálního muzea v Náchodě a Státního okresního archivu v Náchodě. Byť se muzeum podílelo na koncepci výstavy pouze okrajově, spoluprávělo instalaci a plně zajišťovalo její chod.



Hradní fotoarchiv z let 1918 – 1933

26. 3. 2014 – 16. 5. 2014

Kurátor: Mgr. Petr Landr

Výstava fotografií prezentující stejnojmenný sbírkový soubor uložený v Archivu Národního muzea a ukazující fotografie z časů, kdy byl Tomáš Garrigue Masaryk prezidentem. Kvalitně zvětšené a důstojně paspartované fotografie ze sbírek Národního muzea byly doplněny o fotografické snímky z Regionálního muzea v Náchodě, prezentující návštěvu prezidenta v Náchodě v roce 1923. Návštěvníci měli možnost si na výstavě zakoupit obrazovou publikaci, která byla výběrovým katalogem nejzajímavějších fotografií obsažených v Hradním fotoarchivu.



Výstava výtvarného oboru ZUŠ Náchod

21. 5. 2014 – 14. 6. 2014

Kurátor: ZUŠ

Tradiční výstavou v období května a června ve výstavní síni muzea je výstava prezentující nejzajímavější práce výtvarného oboru ZUŠ v Náchodě, která v tomto objektu

sídlí. Byť se muzeum nepodílí na koncepci výstavy, spoluprávělo instalaci a plně zajišťuje její chod.



Poklady z depozitářů náchodského muzea

28. 6. 2014 – 23. 8. 2014

Kurátor: Mgr. Petr Landr, Mgr. Blanka Nešetřilová, Mgr. Jan Tůma, Mgr. Boris Ekrť, Mgr. Vladimír Svatoň, Mgr. Pavlína Nývltová

Tato prezentace byla klíčovým výstavním projektem muzea, který si zdaleka nekladal za cíl jen prvoplánově „oslnit“ poklady z muzejních depozitářů. Cílem bylo prezentovat muzeum jako instituci, která již přes sto třicet let systematicky sbírá historické doklady lidské činnosti především z oblasti Náchoda a Náchodska. Muzeum se rozhodlo přiblížit širokou škálu svých sbírek v nové logické a přehledné struktuře, která překonává dosavadní členění



sbírky dané komplikovaným vývojem instituce i dnes zastaralou systematizací vytvořenou v 80. letech 20. století. Návštěvník však měl také na výstavě možnost zjistit, že náchodské muzeum nejen pořádá výstavy, ale především třídí, eviduje, zpracovává a spravuje množství sbírkových fondů, které čítají několik desítek tisíc exponátů.

Osobnosti Náchoda

16. 9. 2014 – 25. 10. 2014

Kurátor: Mgr. Blanka Nešetřilová, Mgr. Pavlína Nývltová, Mgr. Boris Ekrť, Mgr. Simona Hencová

V roce 2014 město Náchod slavilo kulaté výročí 760 let od první písemné zmínky. V této souvislosti byla ve spolupráci se Státním okresním archivem v Náchodě naplánována výstava připomínající významné osobnosti města Náchoda z oblasti politiky, vědy a kultury. I když ideál míry spolupráce zdaleka nebyl naplněn, podařilo se připravit jednu z nejlepších výstav roku 2014. Bylo tomu tak mimo jiné díky množství zajímavých předmětů se vztahem k těmto osobnostem pocházejících nejen ze sbírek muzea a archivu, ale ve velké míře zapůjčených i od soukromých vlastníků.



Chvála pílí včel

15. 11. 2014 – 31. 1. 2015

Kurátor: Mgr. Petr Landr

Práci včelařů a zajímavosti ze života včel přiblížila výstava provoněná vůní medu. Prezentovány byly historické i moderní nástroje, které včelaři při své práci používají, a doplněna byla o historické dokumenty především ze



sbírek náchodského archivu. Výstava rovněž připomněla 120 let existence včelařského spolku v Náchodě. Projekt byl uspořádán ve spolupráci s Národním zemědělským muzeem v Kačíně, muzei v Turnově, Trutnově, Vrchlabí, Novém Městě nad Metují a Jičíně, zajímavé předměty byly zapůjčeny rovněž od včelařů z regionu. K výstavě byly připraveny muzejní edukátorkou výchovně vzdělávací programy pro mateřské školy a žáky I. a II. stupně základních škol.



Náchod – stará radnice

Budova čp. 1, tzv. stará radnice, je administrativní a depozitární budovou muzea ve vlastnictví města Náchoda. Královéhradecký kraj však budovu pro potřeby muzea zásadně zrekonstruoval. Tato finanční investice je muzeem dlouhodobě umořována neplacením nájemného městu. V prostoru muzea byla mimo jiné vybudována přednášková místnost, kde se konají např. muzejní workshopy k jednotlivým výstavám, či přednášky, ale v roce 2014 byla výjimečně využita i pro konání dvou výstav:

Muzejní knihovna na pozadí první světové války

8. – 16. 11. 2014

Kurátor: Mgr. Pavlína Nýltová, Richard Švanda
Doprovodná výstava k přednáškovému projektu.

Lidová roubená architektura Kladského pomezí – mizející tvář krajiny.

18. 11. 2014

Kurátor: Mgr. Jan Tůma

Doprovodná výstava k česko-polské dílně Podmalby na skle, realizované v rámci společného projektu s Muzeem Ziemi Kłodzkiej.

b) Hronov – Rodný domek Aloise Jiráska

Rodný domek Aloise Jiráska kromě stálé expozice poskytuje i menší prostor pro krátkodobé výstavy nejčastěji se vztahem k regionu, Aloisi Jiráskovi, lidové architektuře a národopisu.

V roce 2014 se zde konaly tyto výstavy:

Lidové betlémy

6. 12. 2013 – 5. 1. 2014

Komisař: Mgr. Boris Ekrť

Tradiční, ale stále atraktivní a vyhledávanou vánoční výstavou jsou lidové betlémy. Jiráskův rodný domek v Hronově v tomto výstavním programu není výjimkou. Je to mimo jiné dáno výraznou betlémařskou tradicí regionu s četnými vazbami např. na okruh kralických betlémů, které byly inspirací i pro řadu místních betlémařů.

Dřevěné hračky z Hořic

1. 8. 2014 – 31. 8. 2014

Kurátor: Mgr. Blanka Nešetřilová

Výstava prezentovala výrobky Hořického hračkařského družstva, které navazovalo na bohatou tradici domácí výroby hraček. Samotná existence družstva byla sice ohraničena léty 1908 – 1912, ale návštěvníci měli možnost seznámit se i s produkcí následujících let, kdy zde byly dále tvořeny zajímavé hračky, byť jejich originální vý-



tvorná úroveň vlivem sériové výroby utrpěla. Hračky z vrcholného období především let 1909 – 1911 jsou díky realizovaným výtvarným návrhům předních českých i vídeňských výtvarníků stále inspirující a jsou i návštěvníky ceněny.

Křehké kouzlo Vánoc. Výstava vánočních ozdob

4. 12. 2014 – 4. 1. 2015

Kurátor: Mgr. Blanka Nešetřilová

Úspěch stejnojmenné vánoční výstavy prezentované na přelomu let 2013 a 2014 v Náchodě dal vzniknout repríze o rok později v Hronově. Byť nyní byla výstava co do počtu exponátů skromnější, přesto si vzniklá prezentace podržela svou odbornou i estetickou úroveň.



c) Police nad Metují – benediktinský klášter

V prostoru benediktinského kláštera je dlouhodobě umístěna expozice původně městského muzea, dnes pobočky Regionálního muzea v Náchodě, přilehlá chodba slouží i pro krátkodobé výstavní projekty.

V roce 2014 se zde konaly tyto výstavy:

Vízmurk – příběh ztraceného hradu

12. 6. 2014 – 31. 8. 2014

Kurátor: Mgr. Jan Tůma

Regionální muzeum v Náchodě připravilo ve spolupráci se Sdružením pro Vízmurk, Muzeem Podkrkonoší v Trutnově a Městskou knihovnou v Červeném Kostelci výstavu seznamující návštěvníky s historií hradu Ví-

zmburku u Havlovic. Především zde bylo prezentováno množství unikátních nálezů – keramických nádob, kachlů, kovových či kostěných předmětů i stavebních prvků vyzvednutých při archeologickém průzkumu této památky. Tyto předměty i textové vyhodnocení historie objektu umožnily návštěvníkům nahlédnout do života středověkých obyvatel regionu.



Police nad Metují – Stará škola

Stará škola je roubená jednopatrová stavba, jejíž významná část byla městem poskytnuta pro výstavní činnost muzea.

V roce 2014 se zde konaly tyto výstavy:

Vyznání do dřeva. Výstava loutek z řezbářské dílny Jarmily Haldové a jejích synů

4. 12. 2013 – 5. 1. 2014

Komisař: Mgr. Blanka Nešetřilová

V prostoru Staré školy v Polici nad Metují byla realizována repríza úspěšné výstavy z Jiráskova rodného domu v Hronově, která si i zde našla své příznivce. Ty velmi potěšily řezbářské výtvořky z dílny Jarmily Haldové a její rodiny.

Zimní radovánky

13. 12. 2014 – 11. 1. 2015

Komisař: Mgr. Jan Tůma, Mgr. Boris Ekrť

V prostoru staré školy v Polici nad Metují byla na přelomu roku 2014 a 2015 veřejnosti zpřístupněna výstava

zabývající se zimními sporty a vánočními lidovými zvyky. Původně vznikla pro Jiráskův rodný domek v Hronově, kde byla otevřena jako vánoční výstava v roce 2012. Prezentace v Polici nad Metují však nebyla pouhou reprízou, byla odborně přepracována a využila i příhodnějších prostorových možností mimo jiné pro dioramata se zimní tematikou. Výstava však byla věnována nejen zimním sportům, ale i dalším zimním radovánkám a zvykům spojenými s Vánocemi.



Výstavy mimo objekty RMN

Ludowa architektura zrębowa pogranicza kłodzkiego – ginańce oblicze krajobrazu. Kłodzko – Muzeum Ziemi Kłodzkiej

22. 11. 2013 – 28. 2. 2014

Kurátor: Mgr. Jan Tůma

Zapůjčení putovní výstavy vzniklé na základě česko-polského projektu CZ.322/3.3.02/11.02366, spolufinancovaného Evropskou unií z prostředků ERDF prostřednictvím Euroregionu Glacensis. Pořadatel výstavy: Muzeum Ziemi Kłodzkiej w Kłodzku.

Lidová roubená architektura Kladského pomezí – mizející tvář krajiny

Městský úřad v Náchodě, zasedací místnost
15. 11. 2014

Kurátor: Mgr. Jan Tůma

Doprovodná výstava k XVI. setkání muzejníků a archivářů česko-polského pohraničí Euroregionu Glacensis.

Lidová roubená architektura Kladského pomezí – mizející tvář krajiny

Machov – Základní a Mateřská škola Machov
7. – 10. 11. 2014

Kurátor: Mgr. Jan Tůma.

Zapůjčení putovní výstavy. Pořadatel výstavy: Základní a mateřská škola Machov.



2.3. OSTATNÍ PREZENTAČNÍ ČINNOST

Vedle krátkodobých i dlouhodobých výstav patří k prezentačním aktivitám muzea i široká škála činností zahrnujících přednášky, workshopy, historické vycházky a další.

a) Přednášky pro školy

Mgr. Jan Tůma:

Jak se žilo a učilo ve staré škole. Police nad Metují – Stará škola 30. 5. 2014. Přednáška pro žáky 9. tříd ZŠ Police n. M., kteří se zapojili do projektu oživení Staré školy.

Archeologie a pravěk okresu Náchod. Přednáška s ukázkami archeologických nálezů pro studenty historického semináře gymnázia v Náchodě (prof. Štegerová). Stálá expozice muzea v Náchodě, 16. 9. 2014.

Komentovaná prohlídka Staré školy v Polici nad Metují pro žáky střední školy, 20. 10. 2014.



Dlouhodobé přednáškové programy edukátora pro školní mládež:

K výstavám proběhlo od září do prosince celkem 5 doprovodných programů:

1. Pravěk (doba kamenná) – 1. 9. – 31. 12. 2014
Program ke stálé expozici Dějiny Náchoda a Náchodska. Účast: programu se zúčastnilo 25 dětí ze ZŠ Komenského Náchod.
2. Významné stavby v Náchodě, art deco – 1. 9. – 31. 12. 2014
Program ke stálé expozici Dějiny Náchoda a Náchodska. Účast: programu se zúčastnilo 72 studentů ze SŠ Velké Poříčí a Hradce Králové.



3. Poznej významné budovy města – 1. 9. – 31. 12. 2014
Program ke stálé expozici Dějiny Náchoda a Náchodska. Účast: programu se zúčastnilo 270 dětí a žáků z Náchoda.
4. Krása s vůní perníku – 25. 11. – 31. 12. 2014
Program ke krátkodobé výstavě Krása s vůní perníku. Účast: programu se zúčastnilo 30 dětí z Náchoda.
5. Chvála plí včel – 25. 11. – 31. 12. 2014
Program ke krátkodobé výstavě Chvála plí včel. Účast: programu se zúčastnilo 160 dětí a žáků z Náchoda, Broumova a Červeného Kostelce.

V roce 2014 se zmíněných programů pro mládež od září do prosince zúčastnilo celkem 557 účastníků.

b) Přednášky pro veřejnost a terénní exkurze

Mgr. Blanka Nešetřilová:

Vánoční zvyky. Městská knihovna v Náchodě 20. 12. 2014. Přednáška v rámci přednášek cyklu Babi, dědo, jdeme do toho spolu!

Mgr. Pavlína Nývtová:

Komentovaná prohlídka výstavy Poklady z muzejních depozitářů v rámci Muzejní noci 27. 6. 2014.

Mgr. Pavlína Nývtová, Richard Švanda:

Muzejní knihovna na pozadí první světové války

Přednášková prezentace v rámci celostátní akce Týden knihoven (6.-10.10. 2014). Žákům druhého stupně základních škol přiblížila historii muzea a jeho knihovny, válečnou situaci obecně ve světě, v Náchodě, představila publikace a další materiály z muzejních fondů vztahující se k první světové válce, zejména listinný materiál a mili-tárie (výzbroj, výstroj).

Mgr. Jan Tůma, Mgr. Jan Hamerský:

Benediktinské pohraniční hrady. Broumov, park Alejka 8. 5. 2014. Přednášky Mgr. Jana Hamerského a Mgr. Jana Tůmy o aspektech středověkého opevnění Broumova a o zajištění benediktinských držav, zvláště pak o pohraničních hradech (Vlčinec).

Mgr. Jan Tůma:

Nahlédněte do kláštera. Muzeum města Police nad Metují (bývalý benediktinský klášter) v rámci programu Noc kostelů - Muzejní noc v Polici n. M. dne 23. 5. 2014. Komentovaná prohlídka prostor bývalé prelatury a soukromé opatovy secesní kaple v prostorách muzea. Zájímavosti ze stavebního vývoje kláštera i z jeho pohnuté historie.

Život v Náchodě na konci středověku a v raném novověku. Stálá expozice muzea v Náchodě 27. 6. 2014. Kostýmovaná komentovaná prohlídka prvního sálu muzea v rámci programu Muzejní noci.

Zemskou bránou po stopách pravěkých lovců, do-beninského sněmu a bitvy u Náchoda. Vlastivědná vycházka Václavice – Dobenín – Branka – Staré Město – Náchod, 11. 8. 2014. Vycházku uspořádala pro děti v rámci příměstského letního tábora Městská knihovna v Náchodě. Lektorem byl archeolog Mgr. Jan Tůma z Regionálního muzea v Náchodě. Exkurze zavedla účastníky do prostoru zemské brány, kde navštívili paleolitická naleziště, místo sněmu v roce 1086, bojiště sedmileté a prusko-rakouské války, dále místa náchodských popravišť i nejstarších stojících staveb na Náchodsku (kostely sv. Václava a sv. Jana Křtitele).

Pravěk Náchodska. Náchod 20. 9. 2014. Městská knihovna v Náchodě. Přednáška archeologa Mgr. Jana Tůmy s vycházkou do stálé expozice Regionálního muzea v Náchodě v rámci projektu Babi, dědo, jdeme do toho spolu! Jednalo se o první přednášku pilotního ročníku experimentální univerzity pro prarodiče a jejich vnoučata. Přednáška představila nejstarší dějiny osídlení Náchoda a Náchodska. Na konci přednášky účastníci vyplnili pracovní listy.

Po stopách středověkého Náchoda. Náchod 20. 10. 2014. Městská knihovna v Náchodě. Přednáška a terénní vycházka archeologa Mgr. Jana Tůmy v rámci projektu Babi, dědo, jdeme do toho spolu! Druhá přednáška pilotního ročníku experimentální univerzity pro prarodiče a jejich vnoučata. Vycházka s odborným výkladem po stopách středověkého města a středověkých památek v Náchodě. Na konci přednášky účastníci plnili předem připravené úkoly.

Historie řemesel na Policku. Police nad Metují – Pellyho domy, 22. 10. 2014. Veřejnosti přístupná přednáška v rámci programu Polické univerzity volného času. Mgr. Jan Tůma představil novou publikaci Dědictví předků aneb lidová řemesla na Policku, již je spoluautorem, a seznámil účastníky přednášky s historií řemesel a řemeslnických cechů v Polici nad Metují.

Komentovaná prohlídka Muzea města Police nad Metují v rámci tradičního Dne otevřených dveří na státní svátek dne 28. 10. 2014.

Komentovaná prohlídka Muzea města Police nad Metují a Staré roubené školy pro členy Vlastivědného kroužku z Jilemnice 25. 11. 2014.

c) Ostatní akce pro veřejnost

Noc kostelů – Muzejní noc v Polici nad Metují. Police n. M. – farní kostel Nanebevzetí P. Marie, muzeum a kaple, Stará škola, 23. 5. 2014. Již tradiční společná akce Římskokatolické farnosti Police nad Metují a Regionálního muzea v Náchodě, kterou za muzeum zajišťuje správce polické pobočky RMN. Její součástí byla i komentovaná prohlídka muzea v prostorách bývalé prelatury a soukromé opatovy kaple.

Noc v Dřevěnce. Police n. M. – Stará škola, 23. 5. 2014. Doplnkový program k tradiční Noci kostelů – Muzejní noci. Regionální muzeum v Náchodě ve spolupráci s Cechem panen rukodělných nově pro noční prohlídky zpřístupnilo i starou roubenou barokní školu z roku 1785.

Den řemesel. Police n. M. – areál benediktinského kláštera a Stará škola Dřevěnka, sobota 31. 5. 2014. Regionální muzeum v Náchodě se zapojilo do tradičního dne řemesel, pořádaného občanským sdružením Julinka a městem Police n. M. Spoluúčast muzea byla zajištěna správcem polické pobočky RMN. Muzeum poskytlo pro řemeslníky výstavní prostory ve Staré škole Dřevěnce a na dvorku za školou.

Školní projekt ve Staré škole Dřevěnce, 2. – 5. června 2014. Regionální muzeum v Náchodě se zapojilo do školního projektu ZŠ Police nad Metují na oživení Staré školy Dřevěnky. Akce byla realizována učitelem Mgr. Karlem Šimkem a Mgr. Janem Tůmou. Dobrovolníci z 8. a 9. tříd si připravili program pro své spolužáky. Na základě dodané literatury a pracovních listů si prostudovali dějiny školy, jak se tehdy učilo a žilo a vše jim posléze předvedli. Ve školní třídě se mohli vžít do pocitů svých předchůdců před více jak sto lety, dozvěděli se ale i o specifikách tehdejšího vyučování a školní docházky. Žáci-průvodci v historických kostýmech sehráli role učitelů, i neposlušných žáků. Ve starém bytě v patře se pak návštěvníci dozvěděli, jak se žilo před sto lety bez tekoucí vody, elektřiny a splachovacího WC. Mohli spatřit primi-

tivní ledničku na led, nočník i vybavení kuchyně. Poslední zastávkou byla zahrada za Starou školou, kde si žáci vyzkoušeli praní na valše, v pračce kejvačce, ždímání a věšení prádla. Připravena byla rovněž malá rukodělná dílna na výrobu jednoduchých hraček.



Dětský den řemesel. Žďár nad Metují, 21. 6. 2014. Pracovník muzea Mgr. Jan Tůma se zapojil do Dětského dne řemesel, který je součástí tradičního svatojánského jarmarku ve Žďáře nad Metují. Zde vedl kreativní dílnu výroby kachlí, kde si děti mohly vyzkoušet odlít ze sádky do formy středověké kachle.

Muzejní noc. Náchod – výstavní síň, stálá expozice, hlavní budova muzea, 27. 6. 2014.

Výstava a předvádění řemesel v Dřevěnce o polické pouti. Police n. M. – Stará škola, 16. – 17. 8. 2014. Ve spolupráci s Cechem panen rukodělných. Předvádění zpracovávání šustí a orobince, paličkování, drátování, zpracování ovčí vlny a dalších rukodělných technik. Součástí akce byla i výstava Ruční práce našich prababiček a ochutnávka historických regionálních pokrmů.

Podmalby na skle. Náchod – stará radnice čp. 1 – přednáškový sál, 18. 10. 2014. Kurz výroby podmaleb na skle realizovaný ve spolupráci s Muzeem Ziemi Kłodzkiej v rámci grantu EU, jehož je Regionální muzeum v Náchodě partnerem. Účastníci workshopu se seznámili s historií a technologií výroby tradičních podmaleb na skle z oblasti Orlických Hor (Kaiserwalde/Lasówka). V rámci kurzu si také účastníci vyrobili vlastní podmalbu na skle.

Den otevřených dveří muzea v Polici nad Metují. Police n. M. – muzeum a Stará škola, 28. 10. 2014. Tradiční akce na státní svátek spojená s odborným výkladem a komentovanými prohlídkami, které zajistil správce polické pobočky muzea.

Prástky a draní peří v Dřevěnce. Police n. M. – Stará škola, 8. 11. 2014. Ve spolupráci s Cechem panen rukodělných. Návštěvníci si mohli vyzkoušet draní peří, tkání na kolíkovém stavu, kolovrátku, kramplování a filcování vlny. K ochutnání byly tradiční pokrmy a nápoje jako martinské rohlíky, řepánky, mrkvance, štrúdl, palačinky s domácí marmeládou, či „vořechovka“ vyrobená podle starého kladského receptu.

Perníkářská dílna. Náchod – stará radnice čp. 1 – přednáškový sál, 1. 12. 2014. V předvánočním čase byla pořádána perníkářská dílna pod vedením Aleše





Vostřeze a jeho manželky. Dílna byla určena především pro I. stupeň základních škol, v odpoledních hodinách pak pro rodiny s dětmi. Účastníci si z dílny odnesli ručně vyrobený perník.



Vánoce v Dřevěnce – Staročeské Vánoce s atmosférou časů dávno minulých. Police n. M. – Stará škola, 14. 12. 2014. Ve spolupráci s Cechem panen rukodělných. Na tradiční předvánoční akci byly k vidění historické formičky na cukroví, výrobky z ovčí vlny, vánoční aranžmá, výrobky ze šustí, ale i ukázky paličkování a drátkování. Pro návštěvníky bylo připraveno i stylové občerstvení: bábovka podle Rettigové, kynutá ryba, štrúdl, vánoční cukroví a také něco na zahřátí.



Andělské zvonění v Dřevěnce. Police n. M. – Stará škola, 20. 12. 2014. Ve spolupráci s Cechem panen rukodělných. Předvánoční posezení s výrobou figurky andělíčka a textilní panenky.

d) Doprovodné programy

Od září 2014 se muzeum výrazněji zapojilo do oblasti vzdělávání prostřednictvím výchovně-vzdělávacích aktivit. Těžištěm výchovné a vzdělávací práce se postupně stala různorodá nabídka vzdělávacích, výchovných a zážitkových programů pro MŠ, ZŠ a SŠ. Připravované programy lze zahrnout do školního vzdělávacího systému pro všechny typy školských zařízení. Od září do prosince 2014 bylo připraveno 5 různých doprovodných edukačních programů ke stálé expozici a krátkodobým výstavám. Realizováno bylo celkem 25 programů pro různé věkové skupiny.

Ke stálé expozici Dějiny Náchoda a Náchodska bylo připraveno deset vzdělávacích programů s názvem Krokem za příběhem, které byly určeny pro základní a střední školy. Jádrem připravovaných programů tvořilo 10 pečlivě vybraných muzejních exponátů v expozici. Základ tvořily příběhy z dob dávných a minulých, na které navazovaly herní aktivity v podobě úkolů, pracovních listů, kvízů a didaktických her. Z těchto deseti programů si školy nejvíce vybíraly Pravěk (doba kamenná) a Významné stavby v Náchodě, art deco. Pro mateřské školy byl připraven program Děti, víte co je muzeum? Cílem tohoto programu bylo seznámit děti, které přišly do muzea poprvé, s touto institucí, se stálou expozicí a jednotlivými expo-



náty. Tento nabízený program, spolu s dalšími osmi, byl opomíjen především pro nově vytvořený program Poznej významné budovy města!, který byl vytvořen na žádost



škol. Nejmenší děti a žáky ZŠ seznamoval s historickými budovami ve městě. Prostřednictvím vyprávění a ukázek modelů města Náchoda byli účastníci seznámeni se zajímavostmi města Náchoda.

Ke krátkodobé výstavě Krása s vůní perníku, věnované převážně historii perníkářství a ukázkám forem na pečení, byl připraven doprovodný program pouze na objednávku. V prvním případě šlo o děti z mateřské školy a ve druhém o děti z výtvarného kroužku při městské knihovně. Oba programy se věnovaly přípravě na Vánoce, pečení a výrobě perníků. V praktické části si účastníci mohli ozdobit předem připravené tvary ze samotvrdnoucí hmoty či vystřihnout z hnědého papíru imitaci perníku.



Velmi oblíbenou krátkodobou výstavou se stala Chvála plíli včel. V připravovaných programech odstupňovaných podle věku se účastníci seznámili se životem včel v úle. Představili jsme si jednotlivé členy včelí rodiny, jejich úlohu a společný život. Součástí programu byla také praktická ukázka – točení s medometem, rámečku s pláství, oblékání včelařské kukly a další. Menší děti měly možnost vyzkoušet si křídélka a těžkou práci včel.

V rámci ostatních výstav, které nebyly námětově přizpůsobeny věku předškolních ani školních skupin, byly vytvořeny pracovní listy, tvůrčí koutky či didaktické materiály, které výstavy doprovázely.



e) Ediční a vydavatelská činnost

Tištěné propagační materiály

V roce 2014 byly vytištěny letáky propagující Pevnost Dobrošov a byly připraveny drobné propagační materiály pro tento i další objekty Regionálního muzea v Náchodě.

Přechodným typem mezi prostým propagačním materiálem a populárně odbornou tiskovinou vydanou muzeem jsou Náchodské muzejní noviny, které budou vycházet zpočátku s půlroční periodicitou. Tato tiskovina obsahuje informace o muzeu, současných a budoucích výstavách. Přináší články k vybraným sbírkovým předmětům, archeologickým nálezům v regionu, dějinám i historickým osobnostem regionu.

f) Muzeum v médiích

Tištěná média

Pravidelné pozvánky na výstavy a muzejní akce a poskytnuté rozhovory k těmto výstavám a akcím v roce 2014 publikovaly především Náchodský deník, Swing, MF DNES, 5+2 či Právo.

Nejvýraznější ohlasy v tisku

Náchodští sportovci mají právem čím se chlubit, Náchodský deník 6. 2. 2014

Náchod mívá šikovné rodiny kamnářů, kteří se učili u vrchnosti, MF DNES 14. 2. 2014

Snímky připomínají časy, kdy byl Masaryk prezidentem, Náchodský deník 28. 3. 2014

Masky, v nichž se odráží život i smrt, Právo 7. 6. 2014

Říkají si Cech panen rukodělných, MF DNES 30. 8. 2014



Fotoklub Náchod oslaví 90 let, Náchodský deník 4. 9. 2014

Znamé osobnosti Náchoda připomíná výstava, Deník.cz 21. 9. 2014

V Orlických horách se stále maluje na sklo, MF DNES 31. 10. 2014

Výstava ukazuje včely, včelaře, úly i „trubcochyt“, MF DNES 20. 11. 2014

Prvním lyžařem v Polici byl Švec, boty si k lyžím šrouboval, MF DNES 18. 12. 2014

Rozhlas

Nekomerční prezentace muzea a jeho výstav prostřednictvím Českého rozhlasu Hradec Králové a Českého rozhlasu 2 se již staly pravidlem. Rozhovory byly nahrávány s autory výstav, kurátory sbírek a ředitelem muzea.

Z archeologického depozitáře. (ČRoHK leden 2014)

Pohlednice – Město Police nad Metují a jeho historie. (ČRoHK 2. 2. 2014 v 09:20 hod.)

Krása středověkých kamen (ČRoHK, ČRo2 11. 2. 2014) Pohlednice – Detektoráři kovů vykrádají a ničí nálezště, stěžují si archeologové. (ČRoHK 10. 2. 2014 v 13:22 hod.)

O putování prezidenta T. G. M po českém severovýchodě v r. 1926. (ČRoHK 26. 3. 2014)

Pohlednice – o nejstarší historii Policka a historických zajímavostech v jejím okolí. (ČRoHK 27. 4. 2014 v 09:20 hod.)

Tváří v tvář – posmrtné masky osobností kulturní a politické historie. (ČRoHK 28. 5. 2014)

Poklady z depozitářů náchodského muzea. (ČRoHK 28. 6. 2014)

Pohlednice – Roubená venkovská škola v Polici nad Metují. (ČRoHK 12. 10. 2014 v 09:20 hod.)

Zajímá vás, jak vzniká med nebo třeba jak se vyvíjelo včelství? (ČRoHK 21. 11. 2014 v 8:20 hod.)

Pečete nebo máte rádi perník? (ČRoHK a ČRo2 7. 12. 2014 v 09:00 hod.)

Pohlednice – Víte, co byly lyže sudovky či sáně vlyčky a malá krusňata? (ČRoHK Natáčeno 15. 12. 2014, vysíláno 3. 1. 2015 v 7:59 hod.)





Televize

13. 6. 2014, ČT – Události v regionech (18:00)

Posmrtné masky v Náchodě

„Tvář v tvář, tak se jmenuje výstava, kterou na léto připravilo muzeum v Náchodě. Návštěvníci si budou moci

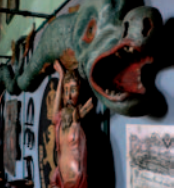
prohlédnout posmrtné masky, autentické odlitky obličejů osobností naší i světové historie...“ (1:29 minuty) <http://www.ceskatelevize.cz/ct24/regiony/276642-morbidni-svedectvi-nachod-vystavuje-posmrtné-masky-historicky-ch-osobnosti/>





3. NÁVŠTĚVNOST

Výroční zpráva Regionálního muzea v Náchodě za rok 2014



3. NÁVŠTĚVNOST

V roce 2014 navštívilo výstavy a expozice ve všech objektech Regionálního muzea v Náchodě celkem 31 978

platících návštěvníků a dále bylo evidováno 3580 neplatících návštěvníků. Celkově je tedy počet platících návštěv-

níků srovnatelný s loňským rokem, kdy jich bylo 35 558.

Návštěvnost expozic v průběhu roku 2014						
	Pevnost Dobrošov	Expozice čp. 18	Police n. M.	Jiráskův RD	Jiráskovo muz.	Výstavní síň
Leden	39	148	60	0	0	151
Únor	33	100	0	0	0	0
Březen	97	126	0	0	0	218
Duben	1041	119	0	0	0	0
Květen	2912	121	59	193	13	95
Červen	3029	232	115	278	38	108
Červenec	6850	329	216	585	67	43
Srpen	7341	342	191	1114	87	106
Září	1770	182	148	222	29	0
Říjen	1094	245	76	117	4	66
Listopad	149	215	0	40	0	0
Prosinec	48	228	252	188	0	309
neplatící	214	367	2642	75	0	282
Celkem platících návštěvníků	24403	2387	1117	2737	238	1096

(Informace o prodaných vstupenkách v Jiráskově muzeu zde nevypovídá o počtu platících návštěvníků v této expozici, neboť vstupné do Jiráskova rodného domku a Jiráskova muzea je společné a naprostá většina návštěvníků si kupuje vstupenku v prvně jmenovaném objektu.)



Pevnost Dobrošov



V roce 2014 navštívilo Pevnost Dobrošov 24 617 osob. Na návštěvnosti se pozitivně odrazilo, že návštěvní doba se v sezoně rozšířila o – doposud zavřená – pondělí. Přestože během sezony byla v tento den návštěvnost nižší než v ostatní dny, celkový součet vypovídá o velmi pozitivním dopadu na celkovou roční návštěvnost. Ta se tak oproti roku 2013 zvedla na úroveň roku 2012.

Expozice - Náchod, Masarykovo nám. 18



V roce 2014 navštívilo expozici Dějin Náchoda a Náchodská a krátkodobé výstavy 2754 návštěvníků. V celkové návštěvnosti se pozitivně odrazil zvýšený zájem o výstavu

Tváří v tvář, ale i účast veřejnosti na Muzejní noci (byť šlo o neplatící osoby) a návštěvnost pedagogických programů.

Police nad Metují



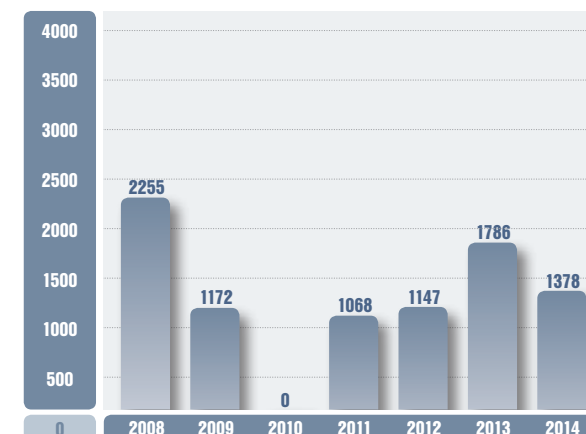
V roce 2014 navštívilo expozice a výstavy v Polici nad Metují 3759 platících i neplatících návštěvníků. Specifikem návštěvnosti v Polici nad Metují je vysoký počet neplatících a menší množství platících osob, což je dáno i strukturou návštěvníků, která se výrazně kumuluje v době bezplatných akcí propagovaných muzeem, či při akcích dalších subjektů (tj. města a spolku Cech panen rukodělných), na nichž muzeum bezplatně participuje.

Expozice Jiráskovo muzeum a rodný domek

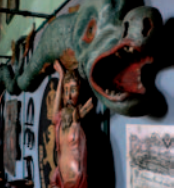


V roce 2014 navštívilo expozice Rodného domku Aloise Jiráska a Jiráskova muzea 3050 návštěvníků. Na stabilním a poměrně vysokém počtu návštěvníků se pozitivně odrazil rozšíření návštěvní doby i zajímavé výstavy.

Expozice výstavní síň Tyršova ul. Náchod



Výstavní síň muzea v Tyršově ulici v roce 2014 navštívilo 1378 platících a neplatících návštěvníků. Přes nabízené kvalitní výstavy se však v tomto objektu nepodařilo zopakovat návštěvnícky úspěšný rok 2013 a návštěvnost se vrátila lehce nad úroveň roku 2012. Na počtu návštěvníků se přesto pozitivně odrazil zajímavé výstavní projekty muzea, pořádané pedagogické programy a dílčím způsobem i rozšíření návštěvní doby v sobotu a v neděli, ke kterému došlo v závěru roku.



Návštěvnost – tržby v Kč 2011-14

Návštěvnost – tržby v Kč 2011-14				
	2011	2012	2013	2014
Pevnost Dobrošov	1239330	1148110	1424870	1500650
Muzeum expozice	46999	42514	54598	55375
Police n. Metují	26596	20704	38381	23490
Jiráskův RD a muz.	42560	43655	70555	64287
Výstavní síň	12580	13590	27170	18810
Přednáškový sál	0	0	2665	0
Celkem	1368065	1268573	1618239	1662612

Vývoj tržeb ze vstupného po výrazném vzestupu roku 2013 pokračoval v tomto trendu. Pozitivně se na tomto výsledku projevilo především rozšíření otevírací doby pro návštěvníky Pevnosti Dobrošov.





4. PRÁCE SE SBÍRKOU

Výroční zpráva Regionálního muzea v Náchodě za rok 2014

4. PRÁCE SE SBÍRKOU

Sbírkatvorná činnost spolu s odbornou správou sbírky je základní prací muzea, bez které by byly jen těžko myslitelné prezentační a další aktivity.

Rozšiřování sbírky

Sbírka muzea je rozšiřována na základě vlastních sběrů, darů, nákupů a převodů z fondů doprovodné dokumentace. V roce 2014 se změnou zákona vztahující se k otázce danění darů do muzejních institucí došlo ke snížení počtu darovaných předmětů (prakticky to byly jen převody Úřadu pro zastupování státu ve věcech majetkových) a zvýšení počtu nákupů. Počet evidenčních sbírkových jednotek zapsaných za rok 2014 činil 649 (z toho bylo 557 vlastní sběr – archeologie, 30 koupě a 62 převod z Úřadu pro zastupování státu ve věcech majetkových – pozůstalosti). Nové přírůstky jsou průběžně zapisovány do Centrální evidence sbírek.



Portrét Josefa Myslimíra Ludvíka

Do přírůstkové knihy knihovny Regionálního muzea v Náchodě bylo v roce 2014 zapsáno 58 knihovních jednotek. Knihovní fond je katalogizován pomocí elektronického systému CLAVIUS.

Inventarizace a revize fondů

V roce 2014 došlo k odevzdávání sbírkových fondů odcházejících kurátorů. V této souvislosti bylo účelné, aby předání sbírek mělo charakter inventarizace. Tato revize proběhla u níže uvedených sbírkových fondů:

II-1 - Textilní výroba – prvotní zpracování	132 inv. čísel
II-2 - Textilní výroba – přadlácké vybavení	340 inv. čísel
II-3 - Textilní výroba – tkalcovské vybavení	133 inv. čísel
II-4 - Barviřské potřeby	83 inv. čísel
II-5 - Výrobky – vzorníky	911 inv. čísel
II-6 - Textilní výroba – doplňky	6 inv. čísel
III - Zemědělství	158 inv. čísel
IV-1 - Zdravotnictví	79 inv. čísel
V-1-b - Nábytek – doplňky	67 inv. čísel
V-3-a - Vybavení domácnosti – osvětlení příslušenství	51 inv. čísel
V-3-b - Vybavení domácnosti – osvětlovadla	567 inv. čísel
V-5 - Rozdělování ohně	18 inv. čísel
V-9 - Toaletní potřeby	219 inv. čísel
V-12 - Údržba textilu	309 inv. čísel
V-14 - Bednářské výrobky	17 inv. čísel
V-15 - Košíkářské výrobky	39 inv. čísel
V-18 - Elektroměry	9 inv. čísel
V-19 - Úklidové potřeby	8 inv. čísel
V-20 - Barometry, teploměry	16 inv. čísel
VII - Optika	98 inv. čísel
VIII-9 - Pasticčky	40 inv. čísel
VIII-10 - Požární potřeby	10 inv. čísel
IX-1-a - Pečetidla	134 inv. čísel
IX-1-b - Pečetní prsteny	20 inv. čísel

IX-2 - Razítka	241 inv. čísel
IX-3 - Odlitky pečeti	40 inv. čísel
XV-3 - Betlémy	2051 inv. čísel
XVII-1-a - Divadlo – písemnosti	1347 inv. čísel
XVII-1-b - Divadlo – předměty	225 inv. čísel
XVII-1-c - Divadlo – ceny	26 inv. čísel
XVII-3-b - Hudební nástroje	51 inv. čísel
XIX-1 - Kultovní předměty – plastiky	428 inv. čísel
XIX-2 - Obrazy svatých a podmalby na skle	575 inv. čísel
XIX-3 - Kultovní předměty – růžence aj.	191 inv. čísel
XX-1 - Nářadí	382 inv. čísel
XXIII-1 - Doprava a jezdecké potřeby	217 inv. čísel
XXIII-3 - Doprava – modely	5 inv. čísel
XXIII-4 - Doprava – foto, písemnosti	1 inv. číslo
XXIII-2 - Doprava – ukazatele	7 inv. čísel
XXV-3 - Součásti staveb	64 inv. čísel
XXV-4 - Modely	70 inv. čísel
XXVII - Pohlednice	85 inv. čísel
XXVIII-1 - Globusy	8 inv. čísel
XXVIII-2 - Mapy	102 inv. čísel
XXVIII-3 - Zeměměřičské a orientační pomůcky	6 inv. čísel
XXX-1 - Práva a okovy	37 inv. čísel
XXX-2 - Správa – administrativa	9 inv. čísel

Celkem tak bylo v rámci inventarizace zkontrolováno 9632 inventárních čísel.

Konzervace a restaurování

V roce 2014 byl restaurován 1 sbírkový předmět, konzervováno bylo celkem 186 sbírkových předmětů. Restaurování bylo zajištěno externě, a to restaurátorem s odbornou licenci Mgr. et BcA. Radomírem Slovíkem, který zrestauroval Melantrichovu bibli ze sbírek muzea (inv. č. Mz 1985). Tato práce byla spolufinancována Ministerstvem kultury ČR prostřednictvím dotačního programu ISO D. Interním způsobem byla zajištěna konzervace

sbírkových předmětů. Šlo o 184 ks předmětů ze starších sbírek muzea (podmalby, porcelán, nábytek, obrazy, apod.), 2 ks nově nabytých předmětů získaných koupi v roce 2012.

Konzervátoři také vytvořili kopii gotických kachlových kamen pro výstavu Krása středověkých kamen a podíleli se na demontáži a převozu mandlu z Nového Města nad Metují. Rovněž měli výrazný podíl na stěhování sbírkových předmětů do nového depozitáře i na přípravě výstav včetně výroby výstavních pomůcek.



Maketa kachlových kamen

Zápůjčky sbírkových předmětů jiným organizacím

Regionální muzeum v Náchodě realizuje 5 dlouhodobých zápůjček:

- Muzeum čs. opevnění z let 1935-1938, Pěchotní srub K – S 14 „U Cihelny“ – 1 inv. číslo
- Muzeum českého amatérského divadla o. s., Miletín – 7 inv. čísel
- Muzeum Chodsko v Domažlicích – 1 inv. číslo
- Městské muzeum v Novém Městě nad Metují – 31 inv. čísel
- První vojenskohistorické muzeum M. Frosta, Jaroměř – Josefov – 1 inv. číslo
- Správa KRNP – Krkonošské muzeum ve Vrchlabí – 14 inv. čísel

Regionální muzeum v Náchodě v roce 2014 zapůjčilo:

- Zápůjčka do Krkonošského muzea v Jilemnici (Po stopách Sarajeva, Teplo domova) – 58 inv. č.
- Zápůjčka do Městského muzea ve Dvoře Králové nad Labem (Ve spárech války) – 38 inv. č.
- Zápůjčka do Střediska volného času Děčka v Náchodě – 1 inv. č.
- Zápůjčka do UPM-Muzea textilu v České Skalici (Dušan Samuel Jurkovič-Projekty, rekonstrukce a stavby (nejen) na Náchodsku; Jindřich Vlček – malíř a legionář) – 10 inv. č.
- Zápůjčka Městské knihovně v Náchodě pro prezentaci předmětů na příměstském táboře knihovny, který je věnován historii města – 7 inv. č.
- Zápůjčka do Vzdělávacího a kulturního centra v Broumově (M. Lilingová) – 58 inv. č.
- Zápůjčka do Muzea Podkrkonoší v Trutnově (Ráj hraček) – 106 inv. č.
- Zápůjčka Folklornímu souboru BARUNKA, o. s. Česká Skalice (rekonstrukce krojového kabátku) – 4 inv. č.
- Zápůjčka Krkonošskému muzeu v Jilemnici (Světlem mechanické hudby) – 6 inv. č.
- Muzeum papírových modelů Police nad Metují (Papírové betlémy) – 45 inv. č.
- Městské muzeum v Novém Městě nad Metují (Kouzlo betlémů a Vánoc) – 153 inv. č.

V roce 2014 Regionální muzeum v Náchodě zapůjčilo jiným organizacím celkem 486 exponátů.

Výpůjčky sbírkových předmětů od jiných organizací

- Výpůjčka z Městského muzea a galerie v Hořicích – 173 inv. č.
- Výpůjčka z UPM-Muzea textilu v České Skalici – 19 inv. č.
- Výpůjčka z Muzea Boženy Němcové v České Skalici – 1 inv. č.
- Výpůjčka ze SOA v Zámrsku – 59 položek
- Výpůjčka ze SOKA Náchod – 153 položek
- Výpůjčka z Městského muzea v Jaroměřích – 19 inv. č.
- Výpůjčka z Muzea v Podkrkonoší v Trutnově – 58 inv. č.
- Výpůjčka z Městského muzea ve Dvoře Králové nad Labem – 317 inv. č.
- Výpůjčka z Krkonošského muzea ve Vrchlabí – 50 inv. č.
- Výpůjčka z Regionálního muzea a galerie v Jičíně – 12 inv. č.
- Výpůjčka z Muzea východních Čech v Hradci Králové – 35 inv. č.
- Výpůjčka z Krkonošského muzea v Jilemnici – 86 inv. č.
- Výpůjčka z Východočeského muzea v Pardubicích – 1 inv. č.
- Výpůjčka z Národního muzea v Praze – 68 inv. č.
- Výpůjčka z Památníku národního písemnictví – 4 inv. č.
- Výpůjčka z Oblastního muzea v Děčíně – 1 inv. č.
- Městské muzeum a galerie J. W. Mezerové v Úpici – 7 inv. čísel
- Sdružení pro Vízmburk, o. s. – 52 inv. jednotek

V roce 2014 si Regionální muzeum v Náchodě vypůjčilo od jiných organizací celkem 1115 exponátů.



Litínové umyvadlo, stav před restaurováním



Litínové umyvadlo, stav po restaurování



*Rakouský důstojnický kyrys
z pol. 19. stol., stav před restaurováním*



*Rakouský důstojnický kyrys
z pol. 19. stol., stav po restaurování*



Mandl, stav před restaurováním



Mandl, stav po restaurování



5. BADATELÉ A VĚDECKÁ ČINNOST

Výroční zpráva Regionálního muzea v Náchodě za rok 2014



5. BADATELÉ A VĚDECKÁ ČINNOST

Badatelé

Regionální muzeum v Náchodě registrovalo v roce 2014 celkem 93 badatelských dotazů a dalších 59 archeologických vyjádření a posudků, které měly podobu badatelských návštěv či písemných, telefonických, nebo emailových žádostí o rešerše. Mezi dotazovateli byli studenti píšící kvalifikační práce, odborní pracovníci, pověřené úřady, města i další zájemci z řad široké veřejnosti.

Badatelské dotazy:

Mgr. Boris Ekrt

V roce 2014 vyřídil 19 badatelských dotazů, které nejčastěji souvisely s dějinami, kulturou a architekturou Hronova, dějinami průmyslu v regionu, Aloisem Jiráskem a dalšími významnými osobnostmi Hronova a Hronovska, část rešerší však souvisela i s historickým sbírkovým fondem Jiráskova muzea v Hronově, kladským nářečím a válečným rokem 1866.



Mgr. Simona Hencová

V roce 2014 vyřídila 2 badatelské dotazy se vztahem k lidovému nábytku a dokladům osvobození po druhé světové válce v regionu.

Mgr. Petr Landr

V roce 2007 vyřídil 7 badatelských dotazů, které se týkaly spravované numismatické sbírky a dějin muzea, resp. akvizicí významných sbírkových fondů v minulosti i vznesených restitučních požadavků po roce 1989.

Mgr. Blanka Nešetřilová

V roce 2014 vyřídila 26 badatelských dotazů, které souvisely s výstavními projekty partnerských institucí, sbírkovým fondem obrazů, grafiky a fotografií a dalšími sbírkovými fondy muzea. Časově velmi náročnou skupinou badatelských dotazů byly požadavky na vyhledání údajů a tiskových podkladů pro připravovanou publikaci Encyklopedie osobností města Náchoda. K náročnějším badatelským dotazům patřily například i dotazy ohledně dokladů lidového kroje pro tvorbu kopií oděvů pro soubor Barunka.

Mgr. Pavlína Nývtová

V roce 2014 vyřídila 27 badatelských dotazů, které souvisely mimo jiné s realizovanými výstavami muzea. Velmi četné byly dotazy se vztahem k jednotlivým kapitolám obou světových válek; zvýšený počet dotazů směřujících k první světové válce byl dán stoletým výročím začátku tohoto konfliktu. Časově nejnáročnější dotaz směřoval do oblasti antroponomastiky. Další dotazy se týkaly jednotlivých předmětů spravovaného knižního fondu a stavu bádání vybraných jevů a problémů regionálních dějin.

Mgr. Jan Tůma

V roce 2014 kromě vypracování 59 odborných posudků a archeologických vyjádření vyřídil 12 dalších odborných dotazů. Většina se vztahovala k archeologické sbírce muzea, archeologii v regionu, nemovitým památkám, regionálním dějinám, ale i řemeslům a lidovému umění.

Vědecká činnost pracovníků

Granty EU

Lidová roubená architektura Kladského pomezí – mizející tvář krajiny. Česko-polský projekt číslo CZ.3.22/3.3.02/11.02366 realizovaný ve spolupráci s Muzeum Kultury Ludowej Pogórza Sudeckiego w Kudowie Zdróju. Autor a manažer projektu: Mgr. Jan Tůma. Spolupracovníci projektu: P. Kosař, A. Spišková, V. Pibil, B. Ekrt a J. Pšeničková. Projekt zahrnuje terénní výzkum (dokumentaci zachovalé roubené architektury) i archivní výzkum (vyhledávání a digitalizaci historických fotografií). Součástí projektu je určování a lokalizace zaniklých staveb známých z archivních pramenů a fotografií, jakož i komparativní fotodokumentace stávajícího stavu. Během projektu byla vytvořena databáze podle katastrů a čísel popisných. Jeho hlavní část proběhla v roce 2011. V současné době má databáze záznamy o více jak 1250 číslech popisných na 52 katastrech. Výstupem projektu je putovní výstava a publikace Tůma J.: Lidová roubená architektura Kladského pomezí – mizející tvář krajiny (Ludowa architektura zrąbowa pogranicza kłodzkiego – ginące oblicze kraj obrazu, Náchod 2011). V roce 2014 byly výsledky projektu prezentovány formou výstav v Muzeu Ziemi Kłodzkiej, v Náchodě a Machově a také na XVI. setkání muzejních pracovníků a archivářů česko-polského pohraničí Euroregionu Glacensis v Náchodě dne 15. 10. 2014.



Práce na vědeckých projektech

Mgr. Petr Landr

Landr, P. – Buroň, M.: Stavebně historický průzkum domu čp. 107 v Hradci Králové.

Mgr. Jan Tůma

- 1) **Státní archeologický seznam ČR.** Regionální správa pro bývalý okres Náchod.
- 2) **Lidová roubená architektura Kladského pomezí – mizející tvář krajiny.** Podrobnosti viz výše.
- 3) **Paleolitické a mezolitické osídlení Policka.** Dlouhodobý interní projekt, vyhledávání lokalit pomocí povrchové a letecké prospekce. Zaměřeno na vztah člověka a krajiny – geografické, morfologické, pedologické charakteristiky stanovišť – obecnější trendy. Celkem zatím známo 14 nových lokalit, v roce 2014 v terénu pouze negativní zjištění, na základě informací pamětníků byly ale identifikovány možné starší lokality (Police n. M. nad divadlem). Projekt dále pokračuje.
- 3) **Historie řemesel na Policku.** Rozsáhlý výzkumný projekt iniciovaný Městem Police nad Metují a Osadním výborem obce Hlavňov. Za cíl má na základě studia archivních pramenů a terénního výzkumu zdokumentovat živou i neživou přírodu, jakož i dějiny obce Hlavňova od počátků osídlení až do současnosti. Na projektu pod vedením Mgr. Michala Bureše spolupracuje široký kolektiv autorů z řad kronikářů, přírodovědců, archivářů, literárních historiků, historiků a archeologů: Mgr. Jan Tůma (Regionální muzeum v Náchodě), Mgr. Lydia Baštecká, PhDr. Jaroslav Čáp (Státní okresní archiv v Náchodě), PhDr. Vladimír Waage (Národní archiv v Praze), PhDr. Jan Meier (Městská knihovna v Broumově), Jiří Kopecký, Jiří Spíšek, Mgr. Petr Köppl (Správa CHKO Broumovsko), Jiří Kohl, Mgr. František Janeček, Miroslav Pichl a další. Výsledkem projektu bude reprezentativní publikace Hlavňov – vesnice pod Hvězdou, která je připravena do tisku a měla by vyjít v 1. čtvrtletí 2015.

3) **Dějiny obce Hlavňov.** Projekt iniciovaný obcí Žďár nad Metují v souvislosti s obnovením tradice řemeslnických trhů měl za cíl zdokumentovat historická řemesla na Policku. Výsledkem projektu je publikace Bureš, M. – Tůma J.: Dědictví předků aneb lidová řemesla na Policku. Žďár nad Metují, 2014.

Záchranné terénní archeologické výzkumy (Mgr. Jan Tůma)

1. Náchod (NA) – revitalizace parku u hradeb. Záchranný archeologický výzkum ve spolupráci se servisní organizací TerraVerita, s.r.o. Dokumentace průběhu hradeb, předstihové sondy v místě výkopů pro inženýrské sítě a dohled při úpravě chodníků. Nálezy středověkých komorových kachlů, jinak recentní.
2. Náchod (NA) – ulice Kamenice, přístavba prodejny domu čp. 104. Záchranný archeologický výzkum ve spolupráci se servisní organizací TerraVerita, s.r.o. Hlavní část výzkumu směřována na kolektor kanalizace a na základové pasy. Zachycena destrukce domu (mohutná vrstva mazanice), doklady výrobní činnosti (souvství strusky). Nálezy z 15. – 16. století (komorové kachle, keramika, zlomek zlata) a jako intruze bronzové dlátko.
3. Česká Skalice (NA) – přístavby haly CLF Chemicals v prostoru bývalého pivovaru. Předstihový výzkum v místě plánované stavby haly ve spolupráci se servisní organizací TerraVerita, s.r.o. Zachyceno zdivo z pivovarských budov, stavební práce se však dotknou pouze zásypů z destrukce budov, vyplňujících pivovarské sklepy.
4. Teplice nad Metují (NA) – rekonstrukce Domova Dolní Zámek na zvláštní režim. Pokračování záchranného archeologického výzkumu z roku 2013 ve spolupráci se servisní organizací TerraVerita, s.r.o. V roce 2014 předstihový výzkum v trase rekonstrukce areálové kanalizace a následný dohled. Zachycen dřevěný vodovod.
5. Broumov (NA) – rozšiřování provozního střediska VAK. Předstihová sondáž v trase inženýrských sítí, ve spolupráci se servisní organizací TerraVerita, s.r.o. Zjištěn pouze jeden nejasný středověký objekt (mylír?), jinak negativní.
6. Stárvov (NA) – splašková kanalizace a ČOV. Předstihový záchranný archeologický výzkum a archeologický

dohled ve spolupráci se servisní organizací TerraVerita, s.r.o. V prostoru náměstí vykopány sondy v trase plánované kanalizace, zachycen sklep zbořeného domu vyplněný stavební sutí z doby jeho zbourání (70. léta 20. stol.). V další sondě nalezena arabská či perská mince. Na zbylé trase proveden odborný dohled. Akce pokračuje.

Odborné archeologické dohledy rozsáhlé, délka trvání více jak 3 dny (Mgr. Jan Tůma)

1. Velká Jesenice (NA) – archeologický dohled při stavbě II/304 Velká Jesenice – průtah, rekonstrukce silnice a dešťová kanalizace, M-silnice, a.s.
2. Velká Jesenice (NA) – dohled při opravě splaškové kanalizace pod silnicí II/304, obec V. Jesenice.
3. Náchod (NA) – Modernizace a dostavba Okresní nemocnice, 0. etapa. Archeologický dohled při stavbě inženýrských sítí ve spolupráci se servisní organizací TerraVerita, s.r.o.
4. Bukovice (NA) – archeologický dohled při rekonstrukci silnice II/303 v obci Bukovice.
5. Zbečnick (NA) – archeologický dohled při rekonstrukci silnice II/567 a kanalizace, Eurovia CZ a. s.
6. Machov (NA) – archeologický dohled při dostavbě splaškové kanalizace v části Machova, Nízké Srbské a v Machovské Lhotě. Stále trvá.
7. Náchod (NA) – dohled při rekonstrukci plynovodu ve Smetanově ulici, RWE.
8. Červený Kostelec (NA) – dohled při výstavbě kanalizace v ulicích Langrova, Rybníčná a Žďárská.
9. Náchod (NA) – dohled při opravě havárie vodovodu z Karlova náměstí do státního zámku.
10. Stárvov (NA) – dohled na stavbě KNN na parcele 485/3, připojení lokality pro 6 rodinných domků.
11. Chvalkovice (NA) – dohled při stavbě kanalizace Chvalkovice.
12. Běloves (NA) – dohled při výkopech KVN v ulici Kapitána Jaroše.
13. Náchod (NA) – rekonstrukce komunikace a mostu v ulici Na Skalce.
14. Pěkov (NA) – dohled při rekonstrukci silnice III/30322 Lachov – Pěkov.
15. Horní Adršpach (NA) – archeologický dohled při stavbě ČOV a splaškové kanalizace. Stále trvá.





16. Dolní Adršpach (NA) – archeologický dohled při stavbě ČOV a splaškové kanalizace. Stále trvá.
17. Náchod (NA) – archeologický dohled při výstavbě 1. etapy infrastruktury RD za nemocnicí.
18. Náchod (NA), Plhov – dohled při opravě parovodu, MATEX HK.
19. Náchod (NA), Plhov – dohled při rekonstrukci silnice I/14 a kruhové křižovatky.

Odborné archeologické dohledy drobné (Mgr. Jan Tůma)

1. Jizbice (NA) – KNN připojení parc. č. 369/5 SK Jizbice, Elektro comp, s.r.o.
2. Zábrodí (NA) – KNN smyčka pro RD na parc. č. 299/4 (p. Tupcová), Elektro comp, s.r.o.
3. Horní Radechová (NA) – KNN přípojka parc. č. 2141/2 (p. Laštovičková), Elektro comp, s.r.o.
4. Mezilesí (NA) – stavba rodinného domu na parc. č. 306/14 (p. Soukup).
5. Mezilesí (NA) – stavba rodinného domu na parc. č. 306/15 (p. Růžička).
6. Náchod (NA) – přípojka pro RD p. č. 547/8 (p. Vávra, p. Skořepová), Elmos s.r.o.
7. Česká Skalice (NA) – KNN k čp. 193 (p. Vejnarová), MATEX HK.
8. Slatina nad Úpou (NA) – terénní úpravy parcel č. 2466, 2467, 2471 a 2472, ZD Dolany.
9. Hronov (NA) – smyčka KNN k RD p. č. 1574_12 (p. Korytář), Energomontáže Votroubek, s.r.o.
10. Česká Skalice (NA) – připojení stavebních parcel ze stávající TS, Na Hrádečku – parc. č. 1092/2, 1091/2, 1094/1.
11. Červený Kostelec (NA) – stavba rodinného domu na parc. č. 938/32 (Špeldovi), AP Stavby.
12. Dolní Teplice (NA) – stavba rodinného domu na parc. č. 6/3, 14 (p. Holman), AP Stavby.
13. Řešetova Lhota (NA) – stavba kůlny u čp. 25.
14. Zlích (NA) – KNN zasíťování pozemku p. Rückera, Elektro comp, s.r.o.
15. Krabčice (NA) – KNN pro 2RD, parc. č. 175/1, 2 (p. Všečeka), Elektro comp, s.r.o.
16. Náchod (NA), ulice Na Rozkoši, KNN – Elektro comp, s.r.o.
17. Náchod – Staré Město, stavba rodinného domu.

18. Červený Kostelec (NA) – přístavba budovy technických služeb.
19. Náchod (NA) – Státní zámek, výměna vodovodu v medvědáriu.
20. Hoříčky (NA) – stavby lesní cesty (p. Válovická).
21. Vrchoviny (NA) – KNN přípojka parc. č. 245/3 p. Macháně k 3 RD, Rydval Elektro, s.r.o.
22. Suchý Důl (NA) – rekonstrukce VN, Elektro comp, s.r.o.
23. Mezilesí (NA) – KNN připojení 77/3,5 (p. Vítek), Elektro comp, s.r.o.
24. Horní Rybníky (NA) – KNN smyčka k parcele č. 1021 (p. Forman), Elektro comp, s.r.o.
25. Hejtmánkovice (NA) – přípojka KNN k parcele č. 107 (Netik), Energomontáže Votroubek, s.r.o.
26. Rychnov (NA) – KNN přípojka pro 3 RD na parcele č. 217 (p. Kábrt), Elektro comp, s.r.o.

Odborné posudky a archeologická vyjádření (Mgr. Jan Tůma)

1. Zábrodí (NA) – KNN smyčka pro RD na parc. č. 299/4 (p. Tupcová), Elektro comp, s.r.o.
2. Česká Skalice (NA) – přístavby haly CLF Chemicals, Vaše Dedra, s.r.o.
3. Meziměstí (NA) – RD na parc. č. 366/49, 366/51 (p. Kučera).
4. Horní Radechová (NA) – KNN přípojka na parc. č. 2141/2 (p. Laštovičková), Elektro comp, s.r.o.
5. Náchod (NA) – Strnadova ul. KNN přeložka u 2122/1, Město Náchod, PEN – projekty Energetiky, s.r.o.
6. Náchod (NA) – revitalizace parku u hradeb, Město Náchod, odb. investic.
7. Náchod (NA) – přístavba domu čp. 104 – upozornění na povinnost vyplývající ze zákona, Dao Hong Phuong.
8. Náchod (NA) – rekonstrukce domu čp. 74 – upozornění na povinnost vyplývající ze zákona, Dao Hong Phuong.
9. Velká Jesenice (NA) – II/304 Velká Jesenice – průtah, M-Silnice, a.s.
10. Běloves (NA) – rekonstrukce VVN Běloves – Velké Poříčí, MATEX HK.
11. Jaroměř (NA) – LUPER Centrum, EIA.
12. Náchod (NA) – Oblastní nemocnice v Náchodě mo-

dernizace a dostavba, Krajský úřad Královéhradeckého kraje.

13. Mezilesí (NA) – RD parc. č. 306/14 (p. Soukup).
14. Mezilesí (NA) – RD parc. č. 306/15 (p. Růžička).
15. Náchod (NA) – přípojka pro RD parc. č. 547/8 (p. Vávra), Elmos, s.r.o.
16. Česká Skalice (NA) – KNN k čp. 193 (p. Vejnarová), MATEX HK.
17. Slatina nad Úpou (NA) – terénní úpravy parcel č. 2466, 2467, 2471 a 2472, Zemědělské družstvo Dolany.
18. Šeřeč (NA) – KNN k parc. č. 78/2 (p. Hladík), 3x OM rekonstrukce.
19. Horní Adršpach (NA) – parc. č. 348/22, RD obec.
20. Nizká Srbská (NA) – trafostanice TS693.
21. Hronov (NA) – smyčka KNN k RD parc. č. 1574/12 (p. Korytář), Energomontáže Votroubek, s.r.o.
22. Česká Skalice (NA) – připojení stavebních parcel ze stávající TS, Na Hrádečku.
23. Bukovice (NA) – rekonstrukce silnice II/303.
24. Náchod (NA) – rekonstrukce místní sítě plynovodu na kruhové křižovatce u Slávie, RWE.
25. Olešnice u Červeného Kostelce (NA) – stavba polní cesty C10, C9, C13, Ministerstvo zemědělství ČR.
26. Náchod (NA) – Smetanova ulice, rekonstrukce plynovodu, RWE.
27. Červený Kostelec (NA) – RD na parc. č. 938/32 (Špeldovi), AP Stavby.
28. Dolní Teplice (NA) – RD na parc. č. 6/3, 14 (Holman), AP Stavby.
29. Zlích (NA) – KNN zasíťování pozemku p. Rückera, Elektro comp, s.r.o.
30. Krabčice (NA) – KNN pro 2RD, parc. č. 175/1, 2 (p. Všečeka), Elektro comp, s.r.o.
31. Zbečnick (NA) – rekonstrukce silnice II/567, Eurovia CZ, a.s.
32. Červený Kostelec (NA), ulice Rybníčná a Žďárská – stavba kanalizace, Město Červený Kostelec
33. Náchod (NA), ulice Na Rozkoši, KNN, Elektro comp, s.r.o.
34. Lachov – Pěkov, rekonstrukce silnice III/30322 Lachov – Pěkov, STRABAG, a.s.
35. Stárkov (NA) – KNN, parc. č. 485/3, 6 RD Město, Elektro comp, s.r.o.
36. Červený Kostelec (NA) – Přístavba budovy, Město Červený Kostelec.

37. Náchod (NA) – Infrastruktura nad Oblastní nemocnicí, Město Náchod.
38. Náchod (NA), Plhov – Rekonstrukce silnice I/14 a kruhové křižovatky, SOVIS CZ a.s.
39. Vrchoviny (NA) – KNN, parc. č. 245/3 p. Macháně k 3 RD, Rydval Elektro s.r.o.
40. Broumov (NA) – Šalounova, KNN čp. 127 Veba, MATEX HK.
41. Náchod (NA) – Srbek TS, KVN, KNN, MATEX HK.
42. Šonov (NA) – obec sloupy VN, Elektro comp, s.r.o.
43. Machov (NA) – přípojka KNN, parc. č. 268, Elektro comp s.r.o.
44. Nové Město nad Metují (NA) – Na Hradčanech.
45. Jaroměř (NA) – Bezručova, rekonstrukce místní sítě plynovodu.
46. Božanov (NA) – KNN, parc. č. 217/6, p. Divec.
47. Náchod (NA) – státní zámek, oprava havárie vodovodu, Průmstav Náchod, s.r.o.
48. Náchod (NA) – Plhov, rekonstrukce chodníku v ul. Za Kapličkou, Město Náchod.
49. Náchod (NA), Babí – cyklostezka Vodárenská – Babí (úsek č. 1), Město Náchod.
50. Náchod (NA), Babí – cyklostezka Vodárenská – Babí (úsek č. 2), Město Náchod.
51. Staré Město nad Metují (NA) – Nyklíčková ul., výstavba SO komunikace k RD, Město Náchod.
52. Slatina nad Úpou (NA) – polní cesty, Ministerstvo zemědělství ČR.
53. Police nad Metují (NA) – KNN, ulice 17. listopadu, Rydval Elektro, s.r.o.
54. Náchod (NA) – rekonstrukce ulice Na Kopečku, Město Náchod.
55. Suchý Důl (NA) – rekonstrukce VN, Elektro comp, s.r.o.
56. Mezilesí (NA) – KNN připojení 77/3,5 (p. Vítek), Elektro comp, s.r.o.
57. Horní Rybníky (NA) – KNN, smyčka k parcele č. 1021 (p. Forman), Elektro comp, s.r.o.
58. Hejtmánkovice (NA) – přípojka KNN k parcele č. 107 (Netík), Energomontáže Votroubek, s.r.o.
59. Lhota za Červeným Kostelcem (NA) – přeložka NN a KNN na 896/6, ŘSD, MATEX HK.



Publikační činnost

a) monografie

Bureš, M. – Tůma J.: Dědictví předků aneb lidová řemesla na Policku. Žďár nad Metují, 2014.

b) kapitola v odborné knize

Tůma, J.: Od paleolitických lovců po středověkou kolonizaci. In: Bureš, M. a kol: Hlavňov – vesnice pod Hvězdou, Police nad Metují, připraveno do tisku, rkps. 5 str.

Tůma, J.: Založení a počátky Hlavňova. In: Bureš, M. a kol: Hlavňov – vesnice pod Hvězdou, Police nad Metují, připraveno do tisku, rkps. 4 str.

Tůma, J.: Hlavňov v době sepsání urbáře 1406. In: Bureš, M. a kol: Hlavňov – vesnice pod Hvězdou, Police nad Metují, připraveno do tisku, rkps. 5 str.

Tůma, J.: Od husitských válek ke zlatému věku (Hlavňov v 15. a 16. století). In: Bureš, M. a kol: Hlavňov – vesnice pod Hvězdou, Police nad Metují, připraveno do tisku, rkps. 6 str.

Tůma, J.: Třicetiletá válka a její následky (Hlavňov v 17. století). In: Bureš, M. a kol: Hlavňov – vesnice pod Hvězdou, Police nad Metují, připraveno do tisku, rkps. 12 str.

Tůma, J.: Hlavňov v letech 1700 – 1788. In: Bureš, M. a kol: Hlavňov – vesnice pod Hvězdou, Police nad Metují, připraveno do tisku, rkps. 19 str.

c) odborné studie (odborné periodikum a sborníky)

Tůma, J. - Jílek, J.: Sídliště ze starší doby římské z Říkova, okr. Náchod. Archeologie východních Čech, supp. 1 – Sborník k počtě Jiřího Kalfersta, 2014, s. 303-314

Landr, P.: Spolupráce českých a polských muzeí. Sborník z konference Ludzie na granicy. Społeczne, handlowe, kulturalne, sportowe i turystyczne kontakty. Racibórz-Opawa, 26.-27. 6. 2014. V tisku.

d) popularizační a další texty (noviny a časopisy)

Ekrt, B.: Model starého Hronova od Františka Hnízdila z roku 1937. Náchodské muzejní noviny, zima 2014 a jaro 2015. Náchod 2014, s. 6

Ekrt, B.: František Hnízdil. Náchodské muzejní noviny, zima 2014 a jaro 2015. Náchod 2014, s. 6

Hencová, S.: Stalo se před 100 lety. Z Náchodských listů



roku 1914. Náchodské muzejní noviny, zima 2014 a jaro 2015. Náchod 2014, s. 2

Hencová, S.: Jiří Stanislav Guth-Jarkovský (1861 – 1943). Náchodské muzejní noviny, zima 2014 a jaro 2015. Náchod 2014, s. 3-4

Landr, P.: Slovo úvodem. Náchodské muzejní noviny, zima 2014 a jaro 2015. Náchod 2014, s. 1

Landr, P.: Tajemství staré truhličky. Náchodské muzejní noviny, zima 2014 a jaro 2015. Náchod 2014, s. 4

Landr, P.: Antické lampičky. Náchodské muzejní noviny, zima 2014 a jaro 2015. Náchod 2014, s. 6

Landr, P.: Korunovační talíř Ferdinanda III. Náchodské muzejní noviny, zima 2014 a jaro 2015. Náchod 2014, s. 6

Mesnerová, V.: Edukační činnost muzea. Náchodské muzejní noviny, zima 2014 a jaro 2015. Náchod 2014, s. 6

Tůma, J.: Zahájení sezony Muzea města Police nad Metují. Polický měsíčník 5, 2014, s. 17

Tůma, J.: Připravujeme: Vízmburk – příběh ztraceného hradu. Polický měsíčník 5, 2014, s. 17

Tůma, J.: Noc kostelů – muzejní noc pátek 23. 5. 2014. Polický měsíčník 5, 2014, s. 17

Tůma, J.: Muzeum města Police nad Metují. Polický měsíčník 6, 2014, s. 13

Tůma, J.: Vízmburk – příběh ztraceného hradu. Polický měsíčník 6, 2014, s. 13

Tůma, J.: Školní projekt ve Staré škole Dřevěnce. Polický měsíčník 7, 2014, s. 23

Tůma, J.: Výstava a předvádění řemesel v Dřevěnce o polické pouti 16.-17. srpna 2014. Polický měsíčník 8, 2014, s. 18

Tůma, J.: Přástky a draní peří. Police n. M. – Stará škola Dřevěnce, 8. 11. 2014. Polický měsíčník 11, 2014, s. 21

Tůma, J.: Revolverová puška hraběte Šporka. Náchodské muzejní noviny, zima 2014 a jaro 2015. Náchod 2014, s. 8

Tůma, J.: Keltská osada u České Skalice. Náchodské muzejní noviny, zima 2014 a jaro 2015. Náchod 2014, s. 9-10

Účast zaměstnanců na konferencích a seminářích

Regionální muzeum v Náchodě v roce 2014 uspořádalo XVI. setkání muzejníků a archivářů česko-polského pohraničí Euroregionu Glacensis. Náchod – Dobrošov,

15. 10. 2014. Na přípravě a realizaci setkání se podíleli: Mgr. Jan Hamerský, Mgr. Simona Hencová, Mgr. Petr Landr, Mgr. Blanka Nešetřilová, Mgr. Pavlína Nývtlová, Mgr. Jan Tůma.

Mgr. Petr Landr

Ludzie na granicy. Społeczne, handlowe, kulturalne, sportowe i turystyczne kontakty. Racibórz-Opawa, 26.-27. 6. 2014. Přednesen referát na téma Spolupráce českých a polských muzeí

Zasedání a kolokvium česko-polské Kladské komise historiků, Trutnov, 3. 10. 2014

VIII. celorepublikové kolokvium „Muzeum a proměny společnosti“, Brno, 4. – 5. 11. 2014

Účast zaměstnanců v komisích, spolicích aj.

Mgr. Boris Ekrt

Člen redakční rady sborníku Rodným krajem

Mgr. Petr Landr

Člen výboru královéhradecké pobočky Sdružení historiků ČR

Účast na jednání celostátního výboru Sdružení historiků ČR

Člen hodnotící komise Ceny Josefa Šusty za nejlepší studentskou vědeckou práci v oboru historie

Člen Pekařovy společnosti Českého ráje

Mgr. Vladimír Svatoň

Člen Odborné komise pro zápis nemateriálních statků tradiční lidové kultury Královéhradeckého kraje při Muzeu východních Čech v Hradci Králové

Mgr. Jan Tůma

Předseda rady Muzea papírových modelů v Polici nad Metují

Člen Východočeské archeologické komise

Člen Kladské komise historiků

Předseda komise okresního kola SOČ oborů: Historie; Teorie kultury, umění a umělecké tvorby a Filozofie, politologie a ostatní humanitní a společenskovední obory

Člen komise Dějepisné olympiády při Středisku volného času Děčko Náchod



6. HOSPODAŘENÍ ORGANIZACE

Výroční zpráva Regionálního muzea v Náchodě za rok 2014

6. HOSPODAŘENÍ ORGANIZACE

6.1. VÝNOSY A NÁKLADY

Hospodaření Regionálního muzea v Náchodě skončilo ve sledovaném období zlepšeným hospodářským výsledkem ve výši 14 465, 84 Kč. Tento zlepšený hospodářský výsledek odráží snahu RMN o dodržování zásady efektivnosti a účelnosti při vynakládání prostředků na provoz v souladu s plánem činnosti muzea. Současně je důsledně sledována i zásada čerpání nákladů ve vazbě na výnosy tak, aby doplňkové aktivity byly připravovány a organizovány s přihlédnutím na ekonomický dopad na hospodaření RMN. Organizace nemá k 31. 12. 2014 žádné pohledávky ani závazky po lhůtě splatnosti.

Určitým specifikem RMN je realizace technického zhodnocení budovy čp. 1. Toto technické zhodnocení provedené v minulosti RMN bylo předáno majiteli budovy (Město Náchod), který jej současně i odepisuje. Na straně RMN je tato částka vedena jako dlouhodobá pohledávka RMN vůči Městu Náchod (v účetnictví současně jako zdroj krytí IF RMN), kdy RMN uplatňuje 1/30 hodnoty technického zhodnocení jako zápočet na nájemném



Belgická vojenská puška 1811

z této budovy v roční výši 187 924,51 Kč (smlouva o nájmu na období 30 let). K 31. 12. 2014 je tato pohledávka ve výši 3 444 003,12 Kč (zdroj krytí IF). Snížení pohledávky, resp. zápočtu ročního nájemného, je účtováno každoročně na konci účetního období.

Plnění závazných ukazatelů rozpočtu je rovnoměrné, v souladu s usnesením Rady KHK, která stanovuje vybrané závazné ukazatele. RMN předložilo v termínu požadované výkazy za rok 2014. Předložené výkazy věrně zobrazují průběh hospodaření. PAP a CASH organizace nesestavuje. IISP je sestavováno vždy k 30. 6. a 31. 12. předmětného roku. Hospodaření RMN bylo ve sledovaném období stabilní se zlepšeným hospodářským výsledkem. Vynakládané prostředky byly v souladu s posláním a cíli RMN a byly vynakládány účelně a hospodárně. Ve sledovaném období nemělo RMN žádné půjčky ani úvěry.

Převážná část vlastních výnosů z činnosti RMN je tvořena tržbami ze vstupného, včetně doplňkového prodeje publikací (stálá expozice Dějiny Náchoda a Náchodska, areál Pevnosti Dobrošov, výstavní síň v Náchodě, rodný domek Aloise Jiráska a Jiráskovo muzeum v Hronově, klášter a Stará škola v Polici nad Metují), dále výnosy ze záchranných archeologických průzkumů, dohledů a nájemného (kiosku na Pevnosti Dobrošov, kancelářské prostory v Kladské ulici). Pozitivním trendem v roce 2014 byl nárůst tržeb ze vstupného do expozic RMN (1.662.612,- Kč v roce 2014 ve srovnání 1.618.239,- Kč v roce 2013). Pokles tržeb za archeologický výzkum a dohled byl ovlivněn zejména skutečností, že některé větší akce rozpracované v roce 2014 přecházejí do roku 2015 (103.430,- Kč v roce 2014 ve srovnání 291.832,- Kč v roce 2013). Prodej publikací je ovlivněn konkrétní publikační činností RMN ve sledovaném roce, resp. počtem vydávaných nových titulů nákladnějších publikací (124.360,- Kč v roce 2014 ve srovnání 164.120,- Kč v roce 2013). Fakturované nájemné v roce 2014 činilo 41.670,- Kč.

Provozní dotace zřizovatele KHK je poukazována měsíčně na účet RMN (měsíční úhrady 471.900,- Kč). Zaúčtování přijaté dotace do výnosů RMN probíhá 1x za kalendářní čtvrtletí. V průběhu roku 2014 byly získány finanční zdroje nad rámec provozní dotace zřizovatele. Jedná se o dotace ze strany měst, v nichž RMN vyvíjí svou činnost (Náchod – 280.000,- Kč, Hronov – 250.000,- Kč a Police nad Metují – 180.000,- Kč), tedy v celkové výši 710.000,- Kč.

Ukazatel	Rok 2014	Rok 2013
	Hlavní činnost	Hlavní činnost
Oblast výnosů organizace	v tis. Kč	v tis. Kč
Tržby (vstupné, archeologie, publikace)	1 932,-	2 074,-
Provozní dotace měst	710,-	690,-
Dotace od KHK	5 662,-	5 780,-
Výnosy z čerpání fondů, předané TZ	335,-	188,-
EU fondy, sponzorské dary, ostatní výnosy, příspěvky a dotace na konkrétní akce	85,-	65,-
Výnosy celkem:	8 724,-	8 797,-

Ukazatel	Rok 2014	Rok 2013
	Hlavní činnost	Hlavní činnost
Oblast nákladů organizace	v tis. Kč	v tis. Kč
Opravy a udržování	477,-	431,-
Spotřeba materiálu	415,-	437,-
Spotřeba el. energie	479,-	371,-
Služby	974,-	924,-
Mzdové náklady (521, 524, 525, 527)	5 734,-	5 857,-
z toho hrubé mzdy + OON (521)	4 268,-	4 384,-
zák. poj. + soc. náklady (524, 525, 527)	1 466,-	1 473,-
Nákup knih, brožur „B“ (504)	68,-	114,-
Odpisy (551)	303,-	288,-
Náklady z drobného dlouh. majetku (558)	216,-	207,-
Ostatní náklady (503, 513, 528, 549, 512)	44,-	110,-
Náklady celkem:	8 710,-	8 739,-

Náklady RMN byly čerpány ve vazbě na finanční plán a plán činnosti RMN. Čerpání a struktura nákladů ne-



byla v roce 2014 ovlivněna žádnými mimořádnými okolnostmi a probíhala v souladu s plánem činnosti muzea, v návaznosti na tvorbu zdrojů financování. Dohadné pasivní položky vytváří RMN v souladu s účetními postupy pouze k 31. 12. předmětného roku (DPP jsou vytvářeny do výše nevyúčtovaných záloh – služby čp.1, elektřina, teplo, telefony, vodné-stočné a dále na nevyčerpanou dovolenou). Účtování o zásobách je prováděno k 31. 12. předmětného roku způsobem B.

6.2. FINANČNÍ MAJETEK

Stav k 31. 12. 2014	zůstatek
241 000 Běžný účet	977 692,04 Kč
243 100 Běžný účet FKSP	47 682,82 Kč
261 000 Pokladna	23 359,00 Kč
263 000 Stravenky	3 960,00 Kč
244 000 Ostatní účty	1 003 038,98 Kč
263 100 Ceniny, známky	221,00 Kč

U veškerého finančního majetku a cenin byla k datu 31. 12. 2014 provedena fyzická inventarizace, která nezjistila žádné rozdíly mezi účetním a fyzickým stavem všech položek.

6.3. DOTACE, DARY

Celková výše provozní dotace od zřizovatele činila v roce 2014 celkem 5.662.000,- Kč a dále provozní příspěvek od měst ve výši 710.000,- Kč (podrobněji viz kapitola 6.1).

Ze státního rozpočtu obdrželo v roce 2014 Regionální muzeum v Náchodě dotaci z programu MK ČR – Restaurování knižního fondu UZ 34 013 ve výši 23.000,- Kč.

V roce 2014 obdrželo RMN dary na základě smluv s Úřadem pro zastupování státu ve věcech majetkových – sbírkové předměty v celkovém ocenění 9.960,- Kč a dále nadační dary od Nadace Města Náchoda v celkové výši 15.000,- Kč na vzdělávací a edukační činnost a vydání muzejního periodika.

6.4. INVESTICE (FRR, IF RMN)

Čerpání prostředků IF Regionálního muzea v Náchodě a FRR KHK probíhalo v roce 2014 na základě Usnesení Rady Královéhradeckého kraje č. RK/10/542/2014, dále Usnesení Rady Královéhradeckého kraje č. RK/32/1331/2014 a Usnesení Zastupitelstva Královéhradeckého kraje č. ZK/11/584/2013.

Na základě výše uvedených usnesení došlo k čerpání prostředků na tato opatření:



Posuvné regály pro uložení sbírkových předmětů

1. Posílení zdrojů na opravy majetku v celkové výši 146.857,- Kč (9.680,- Kč na opravu dlažby a odvětrání prostor v budově expozice čp. 18, dále 100.000,-Kč na opravy depozitáře v Kladské ulici čp.733 a 37.177,- Kč na opravu zabezpečovacího systému depozitáře v Kladské ulici čp.733).

2. Nákup majetku v celkové výši 566.836,- Kč (161.741,- Kč posuvný regál od fy. BLÁHA pro sbírku textilu do depozitáře v Kladské ulici čp. 733, 107.000,- Kč výstavní zařízení od fy. LOTECH do budovy stálé expozice čp. 18,





dále 44.388,- Kč výstavní vitrína od fy. KJ MAX do budovy stálé expozice čp. 18, 80.000,- Kč úložné regály od fy. PURTIG do depozitáře čp. 1 – 1. NP, 67.663,- Kč úložné posuvné regály od fy. BLÁHA do depozitáře čp. 1 – 2. NP, 106.044,- Kč soubor prosklených depozitářních skříní od fy. BLÁHA do depozitáře v Kladské ulici čp. 733.

V roce 2014 byl čerpán z IF RMN na zápočet TZ čp.1 (podrobněji viz kapitola 6.1) v celkové výši 187.924,51 Kč a dále odvod z odpisů do FRR KHK v celkové výši 273.100,- Kč.

Celkové čerpání IF RMN bylo v roce 2014 v souhrnné výši 1.174.717,51 Kč.



Barokní malovaná skříň z přelomu 17. a 18. stol.

6.5. ZAKÁZKY

Ve smyslu Zákona o zadávání veřejných zakázek a směrnice KHK nebyla v roce 2014 v rámci činnosti RMN zadávána žádná nadlimitní ani podlimitní veřejná zakázka.

Lze konstatovat, že v roce 2014 byl počet zakázek členěných dle směrnice KHK následující:

- a) 100 000 – 500 000 Kč bez DPH: 1 zakázka
- b) 500 000 – 2 000 000 Kč bez DPH: žádná zakázka
- c) počet zakázek zadávaných v souladu se Zákonem o veřejných zakázkách: žádná zakázka

Z hlediska pravidel zadávání zakázek v rámci E-ZAK splňovala kritérium VZMR bez uveřejnění (nákup nad 100 000,- Kč bez DPH) 1 zakázka – fa 229/014 posuvný regál od fy. BLÁHA pro sbírku textilu ve výši 161.741,- Kč vč. DPH.

Na běžné nákupy a zakázky byla prováděna poptávka ceny v souladu s platnou směrnicí RMN, která vychází ze směrnice KHK a pravidel pro nákupy v rámci E-ZAK a centrální nákupy. Ve smyslu směrnic č. 7 a 3 Rady Královéhradeckého kraje k řízení příspěvkových organizací zřízených KHK bylo zejména s ohledem na jejich novelizace přistoupeno k proškolení v rámci CEP – EZAK a v souladu s pokyny byl v termínu zřízení profil zadavatele a předmětné zakázky byly do systému zadány.

6.6. AUTOPROVOZ

Služební vůz DACIA DUSTER 4x4 byl zařazen do provozu RMN v měsíci září 2012. Vzhledem k podmínkám provozu bylo vozidlo přiděleno zejména k využití pro středisko Pevnost Dobrošov a archeologa. Za rok 2014 bylo najeto 7 372 km, celková spotřeba pohonných hmot činila 620 litrů. Průměrná spotřeba 8,41 l /100km odpovídá technickým parametrům a podmínkám provozu vozidla. Vozidlo slouží pro potřeby správce Pevnosti Dobrošov, pro kyvadlovou dopravu mezi Náchodem a Dobrošovem, manipulační jízdy v rámci areálu pevnosti a k výjezdům při archeologických dohledech (práce v terénu). Služební vůz FIAT DOBLO je využíván pro nejrůznější potřeby muzea, jako např. svoz výstavního materiálu na výstavy, převoz sbírkových předmětů, k výjezdům při

archeologických dohledech apod. Za rok 2014 bylo najeto 9.094 km, spotřeba pohonných hmot činila 800 litrů. Průměrná spotřeba 8,80 l /100km odpovídá technickým parametrům a podmínkám provozu vozidla.

Celkem za rok 2014 bylo najeto oběma služebními vozidly 16 466 km, spotřeba pohonných hmot činila 1 420 litrů. Obě vozidla jsou v době mimo provoz garážována v Náchodě v pronajatých garážových stáních. Zákonné pojištění odpovědnosti a majetková pojištění jsou sjednávána centrálně Krajským úřadem Královéhradeckého kraje. Vozidla mají „zelenou kartu“ a jsou řádně pojištěna. Provoz vozidel v roce 2014 byl bez mimořádných událostí. Pravidelná údržba a obnovování platnosti STK je prováděno v požadovaných intervalech. Školení referentů – řidičů probíhá ve stanovené periodicitě.

6.7. NAKLÁDÁNÍ S MAJETKEM

Při plnění úkolů v oblasti nakládání se svěřeným majetkem byly v rámci RMN dodržovány obecně závazné předpisy a směrnice KHK upravující tuto oblast činnosti. K 31. 12. 2014 nemá Regionální muzeum v Náchodě žádný vlastní majetek.

Číslo a název účtu	stav k počátku roku	stav ke konci roku
018 Drobný nehmotný dlouhodobý majetek	156 695,57	156 695,57
Beze změny		
031 Pozemky	1 382 506,60	1 475 356,60
Předáno do užívání Královéhradeckým krajem – st. parcela – depozitář v Kladské ulici v Náchodě	St. parcela č.1308/1 o výměře 619 m ² – 92.850,- Kč Usnesení ZK/12/730/2014	
021 Stavby	12 058 578,20	16 035 059,81

Předáno do užívání Královéhradeckým krajem – stavba – depozitář v Kladské ulici čp. 733 v Náchodě	Budova čp. 733 v Náchodě/cena 3.976.481,61 Kč Usnesení ZK/12/730/2014	
022 Samostatné movité věci a soubory movitých věcí	3 445 616,40	4 012 452,70
Výřazený majetek (podrobně viz. kap. 6.10) Nakoupený majetek (podrobně viz. kap. 6.4)	0,-Kč 566.836,30 Kč	
028 Drobný hmotný dlouhodobý majetek	1 373 675,50	1 509 359,28
Výřazený majetek (podrobně viz. kap. 6.10) Nakoupený majetek (podrobně viz. inventurní soupis za rok 2014)	80 142,14 Kč 215.825,90 Kč	

Účet 022 Samostatné movité věci. Se svěřeným majetkem bylo v průběhu roku 2014 nakládáno v souladu s obecně závaznou legislativou, se Zřizovací listinou RMN, Směrnici č. 7 a dále Směrnici č. 3 schválenou Radou Královéhradeckého kraje. Nákup investičního majetku byl v roce 2014 realizován (podrobně viz kap. 6.4). Vyřazení investičního majetku bylo v souladu s předpisy. Prodej majetku nebyl v roce 2014 realizován.

Účet 021, 031 Stavby, pozemky. V roce 2014 došlo k dílčím změnám v důsledku předání do užívání pozemku stavby v Kladské ulici čp. 733 – nový depozitář. Tyto skutečnosti jsou doloženy a promítnuty k 31. 12. 2014 do evidence majetku, účetní evidence RMN a zřizovací listiny u Krajského soudu v Hradci Králové.

Účet 028 Drobný dlouhodobý majetek. Položkový seznam předmětů nakoupených v roce 2014 v celkové výši 215 825,90 Kč je součástí inventurního seznamu za rok 2014.



Ručně malovaný hedvábný vějíř, konec 19. stol.

6.8. TVORBA A ČERPÁNÍ PENĚŽNÍCH FONDŮ

Rezervní fond tis. Kč			
Stav 1.1.2014	Tvorba	Použití	Stav 31.12.2014
821,00	0,00	0,00	821,00

Investiční fond tis. Kč			
Stav 1.1.2014	Tvorba	Použití	Stav 31.12.2014
4 165,00	591,00	1 174,00	3 582,00

Fond odměn tis. Kč			
Stav 1.1.2014	Tvorba	Použití	Stav 31.12.2014
330,00	58,00	0,00	388,00

FKSP tis. Kč			
Stav 1.1.2014	Tvorba	Použití	Stav 31.12.2014
41	44	33	52

Ze zlepšeného hospodářského výsledku v roce 2013 došlo v roce 2014 na základě usnesení č. RK/8/418/2014 k posílení fondu odměn ve výši 57 746,86 Kč.

Investiční fond byl v roce 2014 tvořen z odpisů ve výši 303 491,30 Kč. Dále byl IF tvořen investiční dotací z FRR ve výši 178 129,- Kč a posílením IF z FRR na opravy ve výši 109 680,- Kč. (Podrobně viz kap. 6.4).

Fond odměn nebyl v roce 2014 čerpán.

Fond FKSP byl v roce 2014 tvořen zákonným přidělem ve výši 1 % z hrubých mezd a odměn, a to v celkové



úhrnné výši 44 043,- Kč. Čerpání fondu probíhalo v souladu s vnitřní směrnici. Celá výše čerpání 33 440,- Kč byla použita jako příspěvek na stravování. Možnosti darů, případně jiného zákonného čerpání, nebylo v roce 2014 využito.

6.9. KONTROLNÍ ČINNOST

1. Kontrola KÚ Královéhradeckého kraje ve smyslu zákona č. 129/2000 Sb. a zákona č. 552/1991 Sb.
Předmět kontroly: evidence, správa a ochrana nemovitého majetku, funkčnosti vnitřní kontroly a směrnice
Termín kontroly: 7. 8. 2014
Výsledek kontroly: bez závad, opatření k nápravě nebyla uložena.



Polstrovaná židle, 1. pol. 19. stol.

2. Zpráva o výsledcích finančních kontrol dle zákona č. 320/2001 Sb. Zpráva o finanční kontrole ve veřejné správě byla podána v řádném termínu prostřednictvím elektronického informačního systému MF ČR – bez závad, opatření k nápravě nebyla uložena.

6.10. INVENTARIZACE

Ve smyslu platné legislativy a směrnice RMN byl vydán příkaz ředitele k provedení řádné inventarizace majetku organizace v předepsaném rozsahu a členění. Řádná inventarizace majetku organizace byla provedena k datu 31. 12. 2014.

Na základě příkazu ředitele RMN ze dne 26. 11. 2014 byla jmenována hlavní inventarizační komise ve složení: předseda p. Josef Farář, členové p. Marcela Meisnerová, Mgr. Jan Tůma. Dále byly jmenovány 4 dílčí inventarizační komise.

Byla jmenována škodní a likvidační komise ve složení: předseda Mgr. Petr Landr, členové p. Josef Farář, Mgr. Blanka Nešetřilová, Ing. Petr Kosař

Předmětem inventarizace byl následující majetek, pohledávky a závazky organizace:

Drobný dlouhodobý hmotný a nehmotný majetek
Stavby

Samostatné movité věci a soubory movitých věcí

Drobný dlouhodobý hmotný majetek

Zboží na skladě

Pozemky

Peníze na běžném účtu, účtu FKSP, invest. účtu

Pokladní hotovost

Ceniny

Poskytnuté zálohy

Pohledávky

Závazky

O výsledku inventarizace byl vyhotoven zápis ověřený podpisy všech členů inventarizační komise. Hlavní pozornost věnovala zjišťování skutečného stavu majetku a případných rozdílů v porovnání s jeho evidenčním záznamem. Inventarizační komise nezjistila žádné inventární rozdíly. Dále věnovala pozornost fyzickému stavu

majetku, jeho morálnímu opotřebení a funkčnosti, případně možnosti opravy a dalšího možného využívání těchto předmětů. Z důvodu morálního a fyzického opotřebení byl zpracován návrh na likvidaci tohoto majetku, který posoudila na svém jednání škodní a likvidační komise.

Škodní a likvidační komise doporučila vyřadit navrhovaný majetek specifikovaný v Zápisu o vyřazení z důvodu jeho nefunkčnosti, případně nemožnosti opravy a jeho morálního a fyzického opotřebení. Jedná se o drobný dlouhodobý hmotný majetek evidovaný na podrozvahovém účtu 902 0028, jehož cena nepřesahuje u jednotlivé položky 3 000,- Kč (specifikace v Zápisu o vyřazení předmětů). Celkem byly vyřazeny 3 položky v úhrnné účetní hodnotě 5 465,- Kč (rádio Junior 2 500,- Kč, čistič vzduchu 1 766,- Kč, modem 1 199,- Kč – specifikace v Zápisu o vyřazení předmětů).

Dále se jedná o dlouhodobý hmotný majetek v pořizovací hodnotě 3 000 až 40 000,- Kč (specifikace v Zápisu o vyřazení). Celkem bylo vyřazeno 6 položek (travní sekačka el., rok výroby 1990 – cena 9 900,- Kč, fax Panasonic, rok výroby 1998 – cena 17 068,- Kč, PC Celeron 2GZ, rok výroby 2003 – cena 15 939,30 Kč, PC Celeron 2GZ, rok výroby 2003 – cena 13 346,- Kč, fotoaparát Olympus, rok výroby 2007 – cena 9 679,- Kč, PC Celeron D347, rok výroby 2007 – cena 14 209,- Kč) v úhrnné účetní hodnotě 80 142,10,- Kč. Vzhledem ke skutečnosti, že důvodem vyřazení byla nefunkčnost a morální zastaralost těchto zařízení, nebyly nabízeny k odprodeji.

Dlouhodobý hmotný majetek v pořizovací hodnotě vyšší než 40 000,- Kč nebyl v roce 2014 vyřazován. Škodní a likvidační komise souhlasila s likvidací všech v seznamu navržených předmětů, a to u většiny vyřazovaných předmětů z důvodu nefunkčnosti, případně z důvodu morálního a fyzického zastarání. Fyzickou likvidaci uvedeného majetku zabezpečí správci konkrétního majetku.

Ve sledovaném období nevznikla žádná škodní událost.



Japonský samurajský meč, stará sbírka Jiráskova muzea v Hronově

**Výroční zpráva
Regionálního muzea v Náchodě
za rok 2014**

© 2015 Regionální muzeum v Náchodě
Masarykovo náměstí 1, Náchod
Fotografie: archiv muzea

e-mail: muzeumna.reditel@seznam.cz
www.rmn.wz.cz



Pruská důstojnická přilba z doby po roce 1871 s textilním potahem a koženým pouzdem na uložení